



Т. Я. Шпикалова

Л. В. Ершова

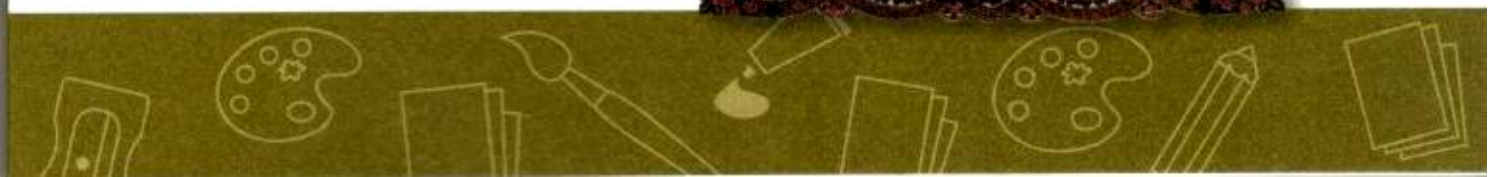


ИЗОБРАЗИТЕЛЬНОЕ ИСКУССТВО



3

класс



П Е Р С П Е К Т И В А

Т. Я. Шпикалова Л. В. Ершова

ИЗОБРАЗИТЕЛЬНОЕ ИСКУССТВО



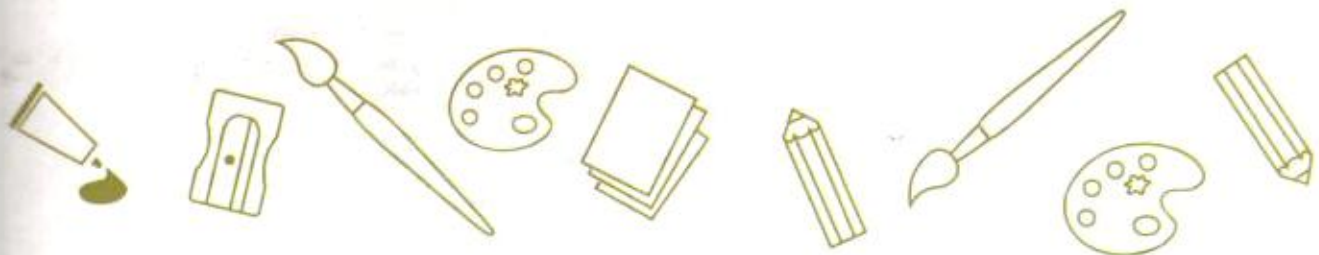
3 класс

Учебник
для общеобразовательных
организаций

*Рекомендовано
Министерством просвещения
Российской Федерации*

8-е издание

Москва
«Просвещение»
2019



-7914-

УДК 373:75+75(075.2)

ББК 85.1я71

Ш83

Серия «Перспектива» основана в 2006 г.

Учебник входит в систему «Перспектива»

На учебник получены **положительные** заключения **научной** (заключение РАО № 1091 от 18.11.2016 г.), **педагогической** (заключение РАО № 982 от 21.11.2016 г.) и **общественной** (заключение РКС № 521-ОЭ от 19.12.2016 г.) экспертиз.

Учебник включает материалы для взрослых и детей.



Условные обозначения:



— Работа со взрослыми

ВЫДЕЛЕННОЕ СЛОВО — текст, читаемый учеником и ориентирующий его на решение разнообразных учебных задач



— Работа в паре или группе



— Работа со словарём



— Работа в творческой тетради



— Задания повышенной трудности



— Работа с информацией, страница для любознательных

Шпикалова Т. Я.

Ш83 Изобразительное искусство. 3 класс : учеб. для общеобразоват. организаций / Т. Я. Шпикалова, Л. В. Ершова. — 8-е изд. — М. : Просвещение, 2019. — 176 с. : ил. — (Перспектива). — ISBN 978-5-09-071645-1.

Учебник знакомит с творчеством выдающихся деятелей национальной культуры России, стран Западной Европы и Востока. Содержащиеся в нём художественно-творческие упражнения и задания направлены на развитие у учащихся способностей к художественно-образному, эмоционально-ценностному восприятию произведений изобразительного искусства, на освоение первоначальных знаний о пластических искусствах (изобразительных, декоративно-прикладных, архитектуре и дизайне) и их роли в жизни человека и общества, а также на выражение в творческих работах своего отношения к окружающему миру.

УДК 373:75+75(075.2)
ББК 85.1я71

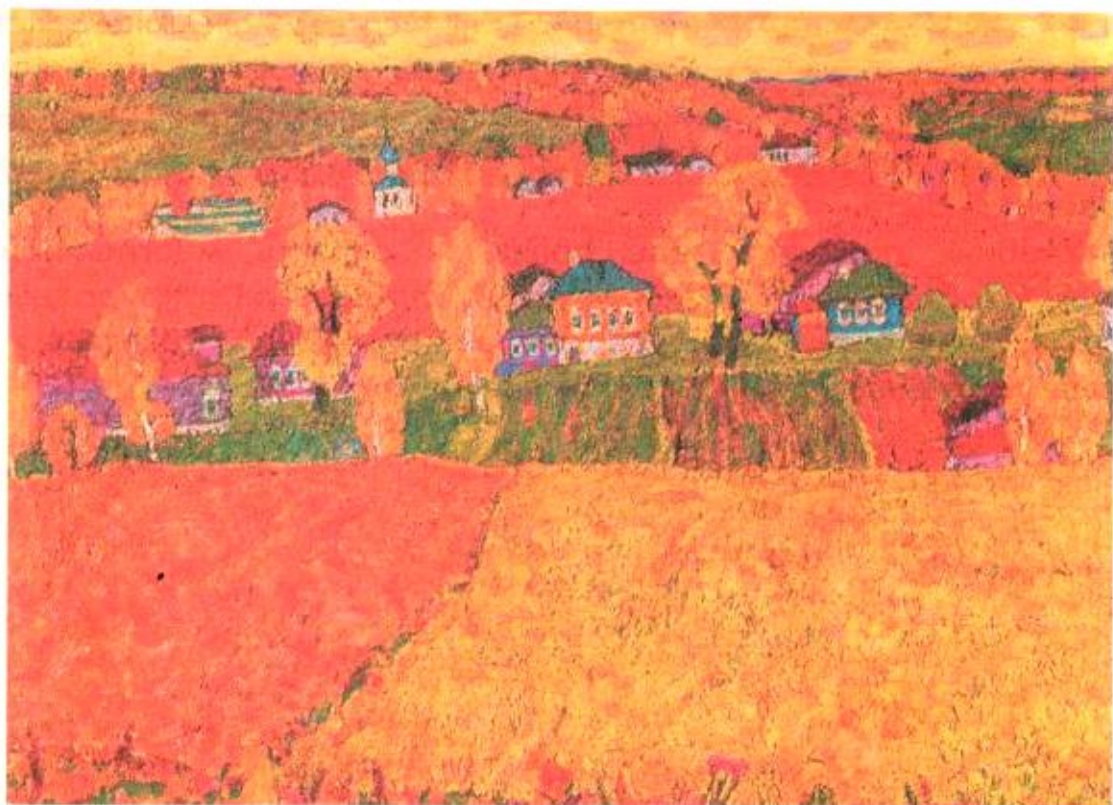
ISBN 978-5-09-071645-1

© Издательство «Просвещение», 2011, 2017
© Художественное оформление.
Издательство «Просвещение», 2011, 2019
Все права защищены

Дорогой друг!

Учебник продолжает знакомить тебя с произведениями изобразительного искусства различных видов и жанров и учить чувствовать прекрасное в искусстве и жизни.

Земля у всех людей одна, а природа на её территориях — разная. Но для каждого жителя Земли особенно дороги свой родной дом и семья, город (посёлок), край, его земляки и соотечественники, а вместе с ними — Отечество и народы, проживающие на его территории. Рассматривая произведения искусства и постигая их содержание, ты будешь учиться осознавать себя членом семьи, гражданином России, испытывать чувство гордости за свою Родину, народ и его историю, осознавать ответственность человека за общее благополучие.



В. Юкин. Осень. Владимирское ополье

Искусство расскажет тебе о том, что у каждого народа исторически складываются свои традиции, обычаи, занятия, праздники, национальная одежда и детские игры, что роднит людей, живущих в разных странах на нашей планете, и что они ценят, несмотря на их различия. Оно покажет, как прекрасна и разнообразна жизнь людей на нашей планете Земля, и поможет понять, как важно сохранять её усилиями всех людей. Постигая особенности отечественной и мировой культуры, ты научишься понимать и уважать своеобразие культуры других народов, населяющих нашу планету Земля.

Участвуя в обсуждении художественных произведений, созданных известными и малознакомыми художниками и народными мастерами, ты будешь узнавать о новых особенностях различных жанров (пейзажа, натюрморта, бытовой картины) и специфике искусства сценографии, расширять свои познания о средствах художественной выразительности разных видов искусств. Ты познакомишься с такими видами народного искусства, как гжельская майолика, деревянная игрушка (резная, токарная, щепная), павловопосадские расписные шали, раскроешь секреты символики резного, вышитого, расписного орнамента на изделиях быта.

Учебник поможет тебе понять и освоить многие приёмы изображения разнообразных предметов, природных явлений, человека, сооружений архитектуры, сюжетных и орнаментальных композиций.

*Удачи тебе
на пути в огромный
художественный мир!*

ОСЕНЬ

«Как прекрасен этот мир, посмотри...»



М. Нестеров. Осенний пейзаж

У каждого времени года
Особенный запах и цвет.
Но так совершенна природа,
Что в целом её краше нет.

Вот осень. Туманные дали,
Бушует кругом листопад.
И с запахом светлой печали
Опавшие листья шуршат...

О. Рязанова

Осенний вернисаж

ПРОЧИТАЙ стихотворение русского поэта К. Бальмонта

И колос ржи, и дуб могучий,
Чьё тело входит в корабли,
И нежный сад, и лес над кручей
Растут из матери-земли.

ПОЛЮБУЙСЯ произведениями художников и народных мастеров. В них запечатлена красота родной природы. Ею можно любоваться в разное время года.

РАССКАЖИ. Как эти художественные композиции дополняют твоё представление о красоте мира? Какое об-



И. Страхов. Панно «Осень».
Федоскино



Г. Бочаров. Тайга



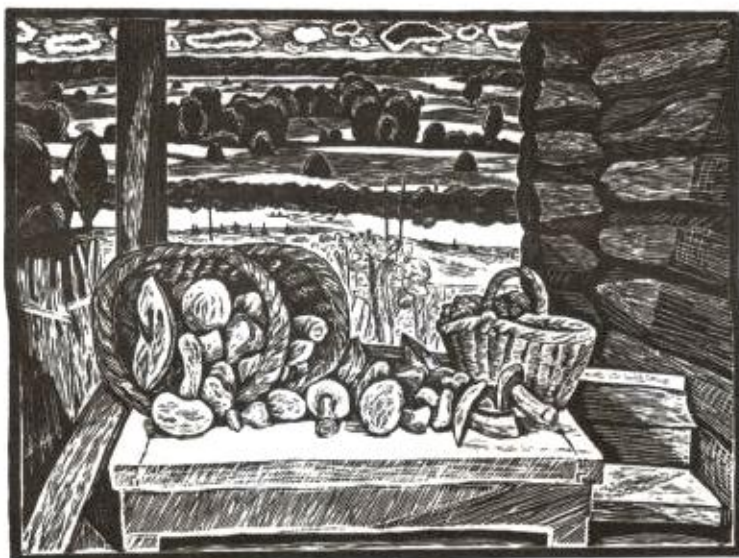
Н. Присекин. Прохладно



А. Курнаков. Дорога на Знаменку



В. Овчаров.
Осенний пейзаж



А. Бородин.
Пейзаж с грибами

щее чувство выражено в стихотворениях поэтов (в учебнике и творческой тетради) и в произведениях художников и народных мастеров? Какие ещё экспонаты ты включил бы в галерею осеннего вернисажа?

ВСПОМНИ и **НАЗОВИ** осенние пейзажи, натюрморты художников и работы народных мастеров, с которыми ты познакомился в 1 и 2 классах.

ПОБЫВАЙ на других вернисажах. Они помещены в начале каждой четверти в твоём учебнике. Представленные на них произведения помогут тебе увидеть и понять «целый мир от красоты» (А. Фет).

Урок 1. Земля одна, а цветы на ней разные

Натюрморт: свет, цвет, форма

ПОЛЮБУЙСЯ работами живописцев. Каждый из них создаёт совершенно особенный образ дорогих ему цветов. Эти образы складываются из форм (цветы бесконечно разнообразны по виду), цветовой палитры, своеобразия композиции и приёмов письма.

РАССКАЖИ. Встречал ли ты в своих краях цветы, которые видишь на этих натюрмортах художников?

НАЗОВИ эти цветы.

ПОДБЕРИ слова, которые укажут на их красоту.



А. Герасимов. Пионы



А. Дейнека.
Гладиолусы с рябиной



В. Юкин. Рябина



М. Сарьян. Цветы калаки



И. Машков. Натюрморт с маками и васильками



Е. Кругликова. Георгины. Монотипия



Б. Шаманов. Осенний вечер. Астры

Обсудим вместе

- Какая форма у этих цветов (округлые «шапки», одиночные «чашечки» и др.)?
 - Какова цветовая палитра представленных натюрмортов?
НАЗОВИ произведения со сближенной и контрастной гаммой.
- РАССМОТРИ ТАБЛИЦУ. Проверь по изображению палитры на ней правильность своего ответа.



ТВОРЧЕСКОЕ ЗАДАНИЕ



Материалы (по выбору): кисть, акварель, гуашь, бумага.

Нарисуй с натуры или по памяти композицию «Чужие цветы краснее, а свои милее» в творческой тетради на с. 5.

До начала творческой работы

- ◆ Вспомни приёмы рисования кистью (пятно, линия, раздельный мазок — удлинённый и точки).
- ◆ Выбери приёмы изображения цветка в соответствии с его формой.
- ◆ Подумай, в каком случае можно применить приём работы акварелью по сырой бумаге.
- ◆ Реши, какие оттенки цвета (сближенные или контрастные) ты используешь в своей работе. Воспользуйся таблицей.

ЧТО НОВОГО УЗНАЛИ



- ✓ Как разнообразна красота осенних цветов в натюрмортах художников (форма, цвет, свет, композиция).
- ✓ Какие приёмы работы кистью (пятно, линия, раздельный мазок) используют художники для изображения осенних цветов.
- ✓ Как применять художественные выразительные средства — цвета контрастной или сближенной гаммы для передачи красоты осенних цветов.

Урок 2. В жостовском подносе все цветы России

Русские лаки:
традиции мастерства

ПОЛЮБУЙСЯ работами народных мастеров из подмосковного села Жостова. Их необычные картины выполнены не на холсте или бумаге, а на металле. Любуясь ими, невольно произносишь: «Красота какая!»

ОБРАТИ ВНИМАНИЕ на особенности росписи подносов из Жостова. На них цветы в композициях то собраны в упругие букеты, то сплетены в нарядный венок, а то рассыпаны ветками по чёрно-лаковой поверхности.

РАССКАЖИ, узнаёшь ли ты цветы (по форме, цвету, полевые или садовые) на жостовских подносах. Назови их.



М. Митрофанов. Поднос овальный крылатый



Н. Мажаев. Поднос



Н. Антипов. Поднос

Обсудим вместе



- Какова цветовая палитра композиций из Жостова?
- Почему цветочные букеты не сливаются с тёмным фоном подносов?
- Какое настроение передано в цветочных композициях на подносах из Жостова?

СРАВНИ изображение цветов на жостовских подносах с изображением букетов в натюрмортах живописцев в учебнике на с. 8—11.

ОПРЕДЕЛИ. В чём их сходство и различие? В чём (цветовая палитра, композиция, фон) своеобразие образа цветка на подносе из Жостова в отличие от запечатлённого живописцем в натюрморте?

УЗНАЙ от мастера из Жостова о секретах их мастерства. В Жостове мастера разработали собственную художественную систему письма и почти два века удивляют своими красивыми изделиями весь мир. Этапы послойного жостовского письма таковы: замалёвок, тенёжка, прокладка, бликовка, чертёжка.

Мастер начинает работу с замалёвка — нанесения разбелённой краской силуэтов цветов и листьев. Они мысленно уже собраны в композицию букета.

На просохший замалёвок прозрачными красками накладываются тени. Этот приём (тенёжка) как бы погружает букет в глубину фона. Тени не простые, а цветные.

1.



1. Замалёвок.

2. Тенёжка.

3. Прокладка.

4. Бликовка.

5. Чертёжка и уборка.

2.



3.



4.



5.



Прокладка — плотное корпусное письмо. Кисточку насыщают яркими красками, смешанными с белилами. Это наиболее ответственный этап живописи. Мастер уточняет форму цветка, листьев. Лепестки словно набирают силу, становятся тонкими, изящными.

Бликовка — завершение живописной лепки формы цветка и листьев. Выполняют её мазками краски с обильной примесью белил на самых светлых местах.



Художественные лаки — это изделия из папье-маше или металла (шкатулки, панно, подносы и т. д.), покрытые лаком и украшенные росписью. Художественные особенности лаков — блеск зеркальной полировки поверхности, яркие цвета росписи.

ТВОРЧЕСКОЕ ЗАДАНИЕ



Материалы: кисть, гуашь, бумага.

Повтори за мастером приёмы послойного жостовского письма (росписи) в творческой тетради на с. 6—7.

Советы мастера

- ◆ Наметь силуэт цветка розы.
- ◆ Выполни последовательно замалёвок, тенёжку, прокладку, бликовку. Рисуй кистью.
- ◆ В этой же последовательности нарисуй листок. Владение художественными приёмами традиционной росписи поможет тебе в работе на уроке 3.

ЧТО НОВОГО УЗНАЛИ



- ✓ Как народные мастера из Жостова создают особый образ цветов России приёмами послойного письма.
- ✓ Как выполнить по мотивам жостовской росписи цветы и листья для букета, который украсит поднос.



Страница для любознательных

Русские лаки: развитие традиции

УЗНАЙ, когда и где возникли центры художественных лаков в России.

Нижний Тагил (Урал) — родина русского промысла лакирования и росписи подносов, шкатулок, столиков и других предметов с XVIII в.

Федоскино — ныне село в Мытищенском районе Московской области, центр производства русских художественных лаков — росписи шкатулок, покрытых лаком. Возник в начале XIX в.

Жостово — деревня в Мытищенском районе Московской области, центр художественной росписи металлических подносов. Народный промысел зародился здесь в начале XIX в.



Поднос. Нижний Тагил



А. Лёзнов. Бочонок
«Цветы». Федоскино



Е. Юрин. Шкатулка.
Мстёра



И. Маркичев. Коробочка
«Пастушок». Палех



Н. Бабурин. Шкатулка «Сказание о Кожемяке». Холуй

В 1912 г. близ Жостова была организована первая артель росписи подносов.

В 1960-х гг. возникла Жостовская фабрика декоративной росписи. В 1970—1980 гг. жостовская живопись получила мировое признание.

В 1920—1930-х гг. в старинных центрах русской иконописи возникло тончайшее искусство миниатюрной живописи лаковых изделий. Произведения художников из центров миниатюрной живописи **Палех** и **Холуй** (Ивановская область), **Мстёра** (Владимирская область) хранятся во многих музеях России и странах мира.

СОСТАВЬ ПАМЯТКУ. Полученную информацию оформи в виде таблицы.

ПРОДОЛЖИ ПОИСК ИНФОРМАЦИИ. Укажи в таблице, имеются ли изделия русских художественных лаков в экспозиции художественного или краеведческого музея твоего региона? Украшали ли изделия из Нижнего Тагила, Федоскина, Жостова, Палеха, Холуя, Мстёры дом твоей семьи в разных её поколениях? Внеси в таблицу эти сведения.



Русские художественные лаки	В экспозиции художественного или краеведческого музея твоего региона	В твоём доме, в твоей семье
Палех		
Федоскино		
Холуй		
Мстёра		

Урок 3. О чём может рассказать русский расписной поднос

Русские лаки: традиции мастерства

УЗНАЙ о добром и красивом обычае — чаепитии, издавна существовавшем на Руси, и о месте расписного подноса в нём.

Чинно, торжественно пивали чай в старину и приговаривали: «Выпей чайку — забудешь тоску». И ни одно чаепитие не обходилось без дивного расписного подноса.

ОБРАТИ ВНИМАНИЕ на разнообразии форм подносов. С давних пор традиционными среди их причудливых форм считаются: круглые, овальные, крылатые, многогранные,



Б. Кустодиев. В трактире. (Фрагмент.)



Поднос овальный с изображением чаепития.
Мастерская О. Вишнякова в Осташкове

гитарные, фестончатые. Цельный образ вещи (подноса) складывается не только из пышных букетов. В подносе гармонично сочетаются форма, глубокий лаковый фон с росписью поверхности в определённой цветовой гамме, в традиционной композиции: «ветка с угла», «букет», «венки».

ПОЛЮБУЙСЯ ещё раз подносами из Жостова в учебнике на с. 16—18.



Н. Н. Гончарова. Поднос
«Осенняя рапсодия». Жостово

ОПРЕДЕЛИ, на каких подносах использованы перечисленные композиции.

ТВОРЧЕСКОЕ ЗАДАНИЕ



Материалы: кисть, гуашь, бумага.

Украсть цветочной росписью поднос в творческой тетради на с. 9.

До начала творческой работы

- ◆ Реши, какую из традиционных композиций жостовской росписи ты выберешь.
- ◆ Наметь белилами тонкой кистью силуэты цветов на цветном фоне.
- ◆ Подготовь на палитре яркие краски для цветов и белила. Смешай каждую яркую краску с белилами и выполни замалёвок. Далее последовательно выполняй тенёжку, прокладку, бликовку, чертёжку.

ЧТО НОВОГО УЗНАЛИ



- ✓ Как расписной поднос украшал обычай чаепития в России.
- ✓ Какие причудливые формы имели расписные подносы.
- ✓ Как складывается цельный образ художественной вещи (подноса).

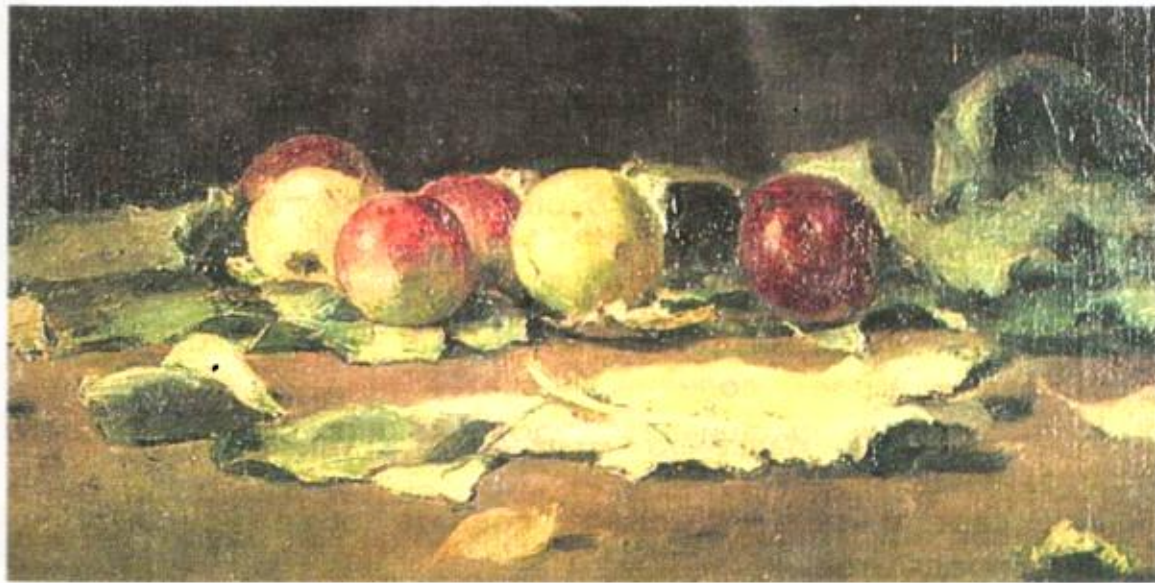
Урок 4. Каждый художник урожаем своей земли хвалит

**Натюрморт: свет и тень,
форма и объём**

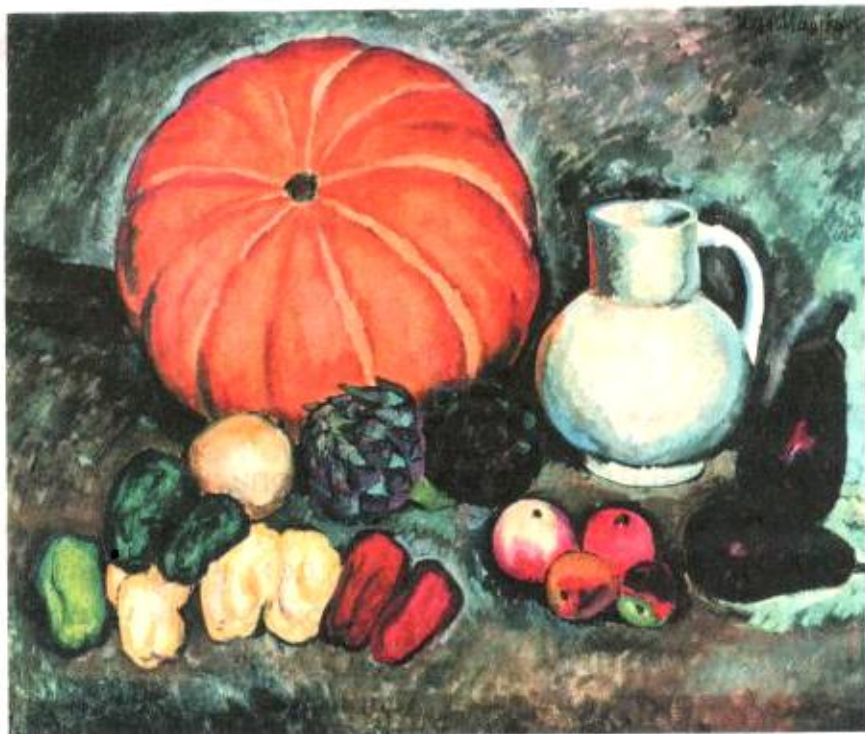
ПОЛЮБУЙСЯ натюрмортами живописцев, представленными на этом уроке и на осеннем вернисаже (с. 6, 8).

РАССКАЖИ.* Какие чувства у художников вызывали неистощимые богатства щедрой родной земли — разнообразные плоды природы? Какие плоды живописцы изобразили в своих натюрмортах? Какие известные тебе приёмы используют художники-живописцы для передачи красоты овощей, ягод, фруктов? Почему звучные по цвету плоды жаркого трудового лета с глянцевым блеском поверхности оживают под кистью художника?

ОБРАТИ ВНИМАНИЕ на разные выразительные средства передачи объёмных форм в живописных натюрмортах.



В. Серов. Яблоки на листьях. (Фрагмент.)



И. Машков. Натюрморт. Тыква

Обсудим вместе

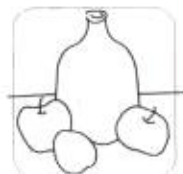


- Как живописцы расположили фрукты и овощи в своих натюрмортах?
- Почему в изображении плодов цвета различаются по светлоте: одни светлее, другие темнее?
- С помощью каких художественных средств живописцы передают форму и объём овощей и фруктов на плоской поверхности картины?
- Почему более светлые мазки на всех плодах располагаются с одной стороны, а тёмные — с другой? Какую роль здесь играет солнечный свет?
- Какие краски смешивает художник для передачи света и тени плодов?
- Как свет и тень помогают создать объёмное изображение предметов?

Акварель



Свет
Тень на предмете
Падающая тень
Рефлекс
Блик



Гуашь



РАССМОТРИ таблицу. На ней представлены приёмы изображения объёмов (выпуклых предметов). Проследи, как передана цветом поверхность плодов при разном освещении. Яркими цветами — освещённая часть плодов, изменёнными цветами — их теневая часть, а также падающая от предметов тень на плоскость. Отсвет, отражённый свет и цвет (от неба, соседних предметов) на какой-либо поверхности, — это рефлекс. Самое светлое пятно на освещённой поверхности — это блик. Все названные выразительные средства указаны рядом с рисунком, выполненным акварелью.

РАССМОТРИ таблицу. Проследи на композиционных схемах, как плоды размещены на плоскости (где находится основание предметов, на каком расстоянии (ближе — дальше) они располагаются друг от друга.

Светлота цвета — одно из основных качеств цвета: светлота тем выше, чем выше количество отражённого света по сравнению с количеством поглощённого этой же поверхностью цвета.





Светотень — градации светлого и тёмного, распределение по яркости цветов и цветовых оттенков, позволяющее воспринимать объём предмета и окружающую их световоздушную среду.

Тень — укрытые от источника света, наименее освещённые части предмета.



И. Грабарь. Яблоки и астры

ТВОРЧЕСКОЕ ЗАДАНИЕ

Материалы (по выбору): кисть, акварель, гуашь, бумага.

Нарисуй с натуры натюрморт «Славный урожай» в творческой тетради на с. 11.



До начала творческой работы

- ◆ Наметь силуэты овощей и фруктов.
- ◆ Выяви цветом красоту спелых плодов.
- ◆ Составь на палитре разные оттенки цвета плодов. Яркими цветами передай их освещённую поверхность, изменёнными цветами — теневую поверхность, а также падающую от предметов тень на плоскости.

ЧТО НОВОГО УЗНАЛИ

- ✓ Какие композиционные приёмы используют живописцы при создании натюрмортов.
- ✓ Какие приёмы изображения объёмов (выпуклых предметов) на плоскости они применяют.
- ✓ Какие выразительные средства помогают в натюрморте передать богатство природных форм и выразить восхищение их красотой.



В. Стожаров.
Романовский лук



З. Серебрякова.
Корзина с кабачками

Урок 5. Лети, лети, бумажный змей

Орнамент народов мира: традиции мастерства

УЗНАЙ о характерных признаках наиболее ярких культур мира на примере произведений искусства Китая, Японии.

Действительно, играть любят и взрослые и дети. У каждого народа на Земле есть свои особые игры. Одни живут веками, другие забываются, и им на смену приходят новые. В народе говорили: «У нашего молодца нет забавам конца».

Издавна существовала на Руси потеха — запуск воздушного змея. Совсем ещё недавно увлекала она и деревенских, и городских ребятишек, и даже взрослых. Появилась эта забава, наверное, от мечты человека укротить силу ветра и взлететь над землёй.

Обычай мастерить бумажного змея и отправлять его высоко в поднебесье пришёл к нам с Востока. Воздушные змеи, изготовленные японскими и китайскими мастерами, — это совершеннейшие произведения искусства.

ПОЛЮБУЙСЯ ими и убедись в этом сам.

ОБРАТИ ВНИМАНИЕ на то, как красиво выглядит узор, составленный из элементов, образующих ярусы (ряды) орнаментальных полос.

Обсудим вместе

- Как зеркальная симметрия организует орнаментальное украшение змея?
- Из каких элементов составлен каждый ярус (ряд) орнаментального украшения воздушного змея?





Воздушный змей
«Корзина с цветами».
Китай



Воздушный змей
«Птица Феникс».
Япония



Воздушные змеи «Бабочка» и «Жёлтая бабочка». Китай

- Какова роль цвета в украшении изделия декоративно-прикладного искусства?

ТВОРЧЕСКОЕ ЗАДАНИЕ



Материалы (по выбору).

Придумай форму и яркое украшение для своего воздушного змея и выполни эскиз его в творческой тетради на с. 13.

Совет мастера

Используй зеркально-симметричную форму орнаментальных украшений изделия, как у восточных мастеров.

ЧТО НОВОГО УЗНАЛИ



- ✓ Какие игры встречаются в разных странах мира и как происходит обмен культурными ценностями между разными народами.
- ✓ Как в орнаментальном украшении художественной вещи гармонично сочетается зеркальная симметрия с ярусным расположением полос.

Урок 6. Чуден свет — мудры люди, дивны дела их

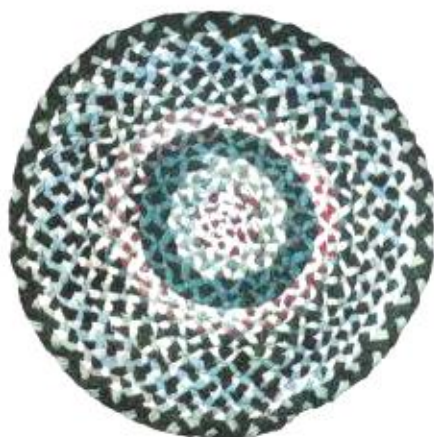
Лоскутная мозаика: традиции мастерства

УЗНАЙ. Неразрывны связи художественного ремесла с бытом народа.

С давних времён крестьянский труд на земле сменяли то праздники и забавы, то занятия различными ремёслами. Жизненный уклад земледельца тесно связан со сменой времён года. Октябрь — месяц-свадебник. А ещё это начало девичьих посиделок, начало занятий ремеслом.

ПОЛЮБУЙСЯ произведениями мастериц-рукодельниц. Выполненные ими изделия — одеяла, панно, коврики из пёстрых ниток, лоскутков ткани — вносили радость в дом, украшая жилище и быт крестьянина. Не случайно сказано в пословице: «О добре трудиться, есть чем похвалиться».

ОБРАТИ ВНИМАНИЕ, как мастерски выполнены эти изделия. Так ловко пригнаны лоскуток к лоскуточку, так искусно по цвету подобраны нитки, что залюбуешься.



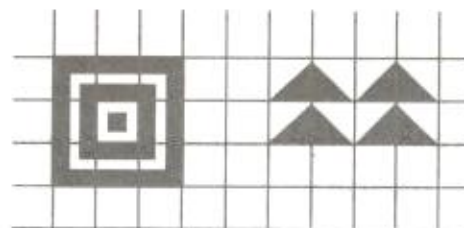
Плетёные
коврики

Эти изделия передают краски неба и солнца, лугов и полей.

ПРИГЛЯДИСЬ внимательно к лоскутному разноцветью.
ЗАПОМНИ. В своих изделиях мастерицы используют разные по форме цветные лоскутки и традиционные элементы орнамента. Композиции из них имеют названия.

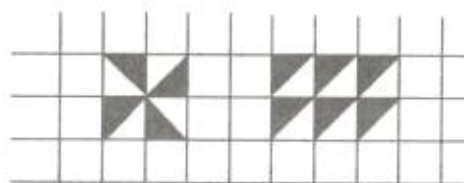


В. Шibaева.
Весна-Красна.
Лоскутная техника



«Имба»,
или
«колодец»

«Ёлочки»



«Мельница»

«Пила»

РАССМОТРИ таблицу. Проследи, как сложить традиционные элементы орнамента лоскутной мозаики. Прочитай их названия.

Обсудим вместе

- Какой орнамент (растительный или геометрический) характерен для лоскутной техники?



- Из каких традиционных элементов строится узор в лоскутных изделиях?
- Какие цветовые сочетания используют мастерицы лоскутной техники?

ТВОРЧЕСКОЕ ЗАДАНИЕ

Материалы (по выбору): кисть, акварель, гуашь, фломастеры.

Нарисуй свой коврик с узором по мотивам народной лоскутной мозаики в творческой тетради на с. 15.

До начала творческой работы

- ◆ Выполни свой эскиз изделия на бумаге в клеточку.
- ◆ Включи в композицию своего коврика традиционные элементы орнамента «изба», «ёлочка» и др.

Совет мастера

Импровизируй, создай свои комбинации из простых геометрических форм (квадраты, треугольники) в орнаменте изделия.

ЧТО НОВОГО УЗНАЛИ

- ✓ Как глубоки связи художественного ремесла — лоскутной мозаики — с бытом народа.
- ✓ Какие приёмы (традиционные элементы геометрического орнамента, растяжение цвета, контраст) характерны для лоскутной мозаики.
- ✓ Как создать комбинацию из простых геометрических форм в узоре для изделия.



Урок 7. Живописные просторы Родины

Пейзаж: пространство и цвет, воздушная перспектива

ЗАПОМНИ. В творчестве каждого народа ярким лучом высвечивается чувство безграничной любви к своей родине. Необъятные просторы России славят художники, живущие в разных её уголках. Потому так многолик российский пейзаж.

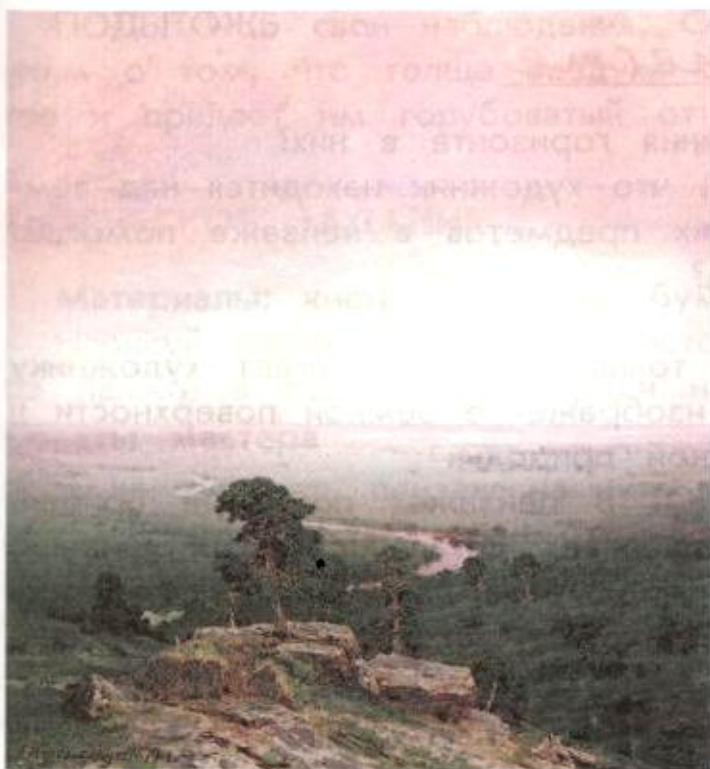
ПОЛЮБУЙСЯ пейзажами живописцев.

РАССКАЖИ. Какие особенности пейзажа разных широт России запечатлели живописцы? Как цветовой строй пейзажа и его композиция помогают передать пространство на плоскости?



И. Левитан. «Озеро. Русь»

А. Куинджи. Север



И. Шишкин. Лесные дали

Обсудим вместе



- Где расположена линия горизонта в них?
- Кажется ли зрителю, что художник находится над землёй? Изображение каких предметов в пейзаже помогает ему убедиться в этом?

ЗАПОМНИ. Верхняя точка зрения помогает художнику создать «панорамное» изображение земной поверхности и передать величие русской природы.

ПРИМИ К СВЕДЕНИЮ. В пейзажах по мере приближения к горизонту ослабевает детальность изображений, смягчаются очертания предметов, уменьшается яркость цвета, что объясняется воздействием воздушной перспективы.

ПРОВЕРЬ воздействие воздушной перспективы на природе. Выйди на открытое место и посмотри вдаль.

ПРОАНАЛИЗИРУЙ. Как выглядят предметы, удалённые от тебя: цвет их ярок или просветлён и приобретает голубоватый оттенок? Верно ли, что между твоим глазом и далёким предметом находится толща воздуха? Влияет ли она на цвет удалённых предметов?



Уровень линии горизонта зависит от замысла художника и может быть **высоким, средним, низким**. В пейзаже высокий уровень горизонта помогает изображать широкое земное пространство, дали; средний — небо и землю в равной мере; низкий — делает предпочтительным изображение небесного пространства:

Перспектива — правила для изображения на плоскости объёмных предметов, находящихся в пространстве, такими, какими они видятся нам в действительности, т. е. с изменениями, происходящими по мере удаления их от зрителя.

ПОДЫТОЖЬ свои наблюдения. Согласен ли ты с мнением о том, что толща воздуха смягчает цвет предметов и придаёт им голубоватый оттенок?

ТВОРЧЕСКОЕ ЗАДАНИЕ

Материалы: кисть, акварель, бумага.

Нарисуй картину «Родные просторы»: по наблюдению, по памяти в творческой тетради на с. 17.

Советы мастера

- ◆ Начни рисовать пейзаж на чуть влажной бумаге. Передай широкой кистью приёмом удлинённого мазка ближние и дальние планы пейзажа.
- ◆ Помни об изменении цвета по мере приближения к горизонту. Для первого плана используй тёплые тона, для дальнего — холодные.



ЧТО НОВОГО УЗНАЛИ

- ✓ Каковы способы передачи пространства на плоскости в пейзаже.
- ✓ Как изменяется цвет на разных планах (ближний, средний, дальний) в пейзаже.
- ✓ Как использовать приём растяжения цвета для передачи глубины пространства в пейзаже.



Урок 8. Родные края в росписи гжельской майолики

Русская майолика: традиции мастерства

УЗНАЙ, как разнообразны народные промыслы России. Не зря в народе говорят: «У всякого рукодея своя затея». Вот и гжельские мастера по-особому любят и хвалят родную землю, её дали и просторы.

ВСПОМНИ. По какому признаку легко узнать роспись по белоснежному фарфору в изделиях гжельских мастеров? Об их изделиях ты узнал во 2 классе.

ПОЛЮБУЙСЯ теперь изделиями гжельской майолики.

СРАВНИ растяжение цвета в росписи на майоликовых изделиях с оттенками цвета в изделиях лоскутной мозаики и пейзажной живописи (см. уроки 6—7).



Кувшин
с изображением птиц.
Майолика



Кувшин в форме двуглавого орла. Майолика



Кувшин с архитектурным мотивом. Майолика

Майолика, созданная талантливыми русскими мастерами из Гжели, представлена в ведущих музеях страны.

Удивительна её красота. Майоликовые кувшины, кумганы, тарелки изготавливают из красной глины и украшают многоцветной росписью по белой эмали.

НАЗОВИ. Чем отличается майолика от белоснежного гжельского фарфора с легкоузнаваемой синей росписью?

Обсудим вместе

- Какие природные мотивы использованы в росписи майолики?
- Как добиваются мастера мягкости в передаче очертаний изображения? Как можно получить такой эффект акварельными красками на бумаге?
- Какие цвета народные мастера использовали в росписи майолики для создания ярких нарядных художественных изделий?

ВЫСКАЖИ ПРЕДПОЛОЖЕНИЕ. Как можно получить такой эффект акварельными красками на бумаге?

ЭКСПЕРИМЕНТИРУЙ С КИСТЬЮ И КРАСКАМИ. Получи на листе белой бумаги приёмом удлинённого мазка растяжение цвета мягкое, плавное, как на гжельской майолике.





Квасник. Майолика



РАССМОТРИ таблицу. Проследи, как по-разному изображены деревья на изделиях гжельской майолики.

ПОВТОРИ за мастером из Гжели кистью изображения различных деревьев.

ТВОРЧЕСКОЕ ЗАДАНИЕ



Материалы: кисть, акварель, бумага.

Нарисуй силуэт декоративной настенной тарелки и укрась её форму природными мотивами гжельской майолики. Выполни работу в творческой тетради на с. 19—21.

До начала творческой работы

◆ Придумай природный мотив для своей тарелочки: поляна, деревья, кустики или пейзаж с включением архитектурных мотивов.

Советы мастера

- ◆ Прорисуй кистью контур задуманного сюжета.
- ◆ Расцвети контур внутри. Используй в росписи своего изделия палитру майолики. Подготовь зелёную, жёлтую, коричневую и синюю краски.
- ◆ Не забывай о приёме мазка с растяжением цвета.

ЧТО НОВОГО УЗНАЛИ

- ✓ Об изготовлении изделий гжельской майолики из красной глины и их многоцветной росписи по белой эмали.
- ✓ Какие мотивы украшают изделия гжельской майолики.
- ✓ Как выполнить художественный приём мазка с растяжением цвета.



Кувшин с крышкой. Майолика

Тарелка. Майолика

Урок 9. **Двор, что город, изба, что терем**

В мире народного зодчества: традиции мастерства

УЗНАЙ подробнее об особенностях русского деревянного зодчества. Красота искусства древоделов не долговечна, хотя есть ещё такие уголки в России, где стоят искусно украшенные избы или избы-исполины. Эти свидетели судеб многих поколений от рождения до кончины хранят в себе мудрость семейного лада.

ВОСХИТИСЬ красотой объёмов, пропорций и структурных элементов этого крестьянского дома. Под одной крышей — четыре отдельные избы, светёлки, летние помещения, хозяйственный двор. Под его широким кровом жили вместе отцы, дети и внуки — одной семьёй с одним общим хозяйством.



Дом Ошевнёва. Кижский музей под открытым небом

Верхнее обрамление крыши крестьянской избы — шелом, или охлупень. Это тяжёлое, толстое бревно, выдолбленное снизу, прикрывает стык скатов крыши. Конёк — образное завершение охлупня и одновременно древнейший символ, связанный со всей жизнью крестьянина.

ВСПОМНИ. В каких ещё видах народного искусства ты видел образ горделивого, статного, скачущего коня?



Охлупень и балкон
дома Ошевнёва



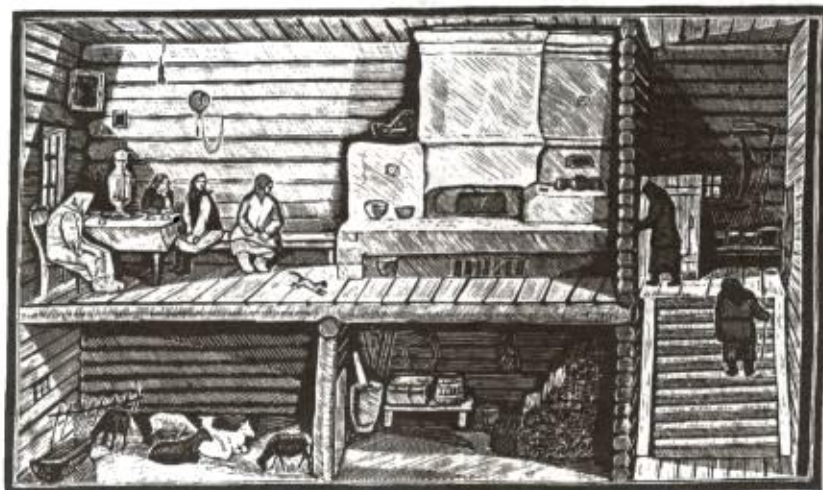
Музей под
открытым
небом
«Витославицы».
Великий
Новгород

РАССМОТРИ таблицу. Проследи на ней за расположением конструктивных элементов в северном рубленом традиционном доме (избе). Соотнеси каждый из них с названием.



ОБРАТИ ВНИМАНИЕ на симметрию в конструкции избы и пропорции. Прямоугольная поверхность сруба выше, чем высота фронтона.

СОСТАВЬ представление о внутреннем устройстве русской традиционной избы на основе произведения художника-графика.



А. Бородин.
Гости

РАССКАЖИ. Что изображено в верхней части избы и в нижнем её этаже?

ПОЛЮБУЙСЯ узорами на наличниках и ставнях, на причелинах, полотенце и балконе избы. Сколько фантазии и выдумки вложил в неё мастер!

НАЗОВИ традиционные древние знаки-символы (солнце, вода, земля) в их декоре.

Фасад — наружная, лицевая, главная (уличная) сторона дома.

Сруб — стены деревянного дома, собранные из обработанных брёвен, уложенных «в клеть» (одно на другое) и соединённых в пересечениях врубками.

Фронтон — завершение фасада дома, представляющее собой обычно треугольную плоскость, ограниченную по бокам двумя скатами крыши.

Причелина — доска на фронте деревянной постройки, украшенная резьбой.

Полотенце — вертикальная резная доска, прикрывающая стык между причелинами.

Наличник — обрамление оконного проёма. Оконные наличники украшены резьбой.

Горница — комната в верхнем этаже, чистая половина крестьянской избы.

Подклеть — в русском зодчестве нижний, обычно нежилой, этаж дома.

Сени — помещение между жилым помещением и крыльцом.

Подпол — помещение под полом для хранения запасов.

Обсудим вместе

- Почему в народе говорят: «Фасад — лицо избы, окна — её глаза», «Солнышко, словно матушка, — никого не обидит»?





Наличник и ставни в технике глухой (корабельной) резьбы



Резной наличник светёлки. Среднее Поволжье

- Как ты понимаешь пословицу: «Всякая избушка своей кровлей крыта»?
- Какие части дома древоделы украшали декоративными знаками-символами?

ТВОРЧЕСКОЕ ЗАДАНИЕ



Материалы (по выбору): карандаш, тушь, перо, фломастеры, бумага.

Нарисуй по представлению, по памяти крестьянскую рубленую избу для коллективной композиции «Русская старинная улица твоего города (села, посёлка)». Передай в декоративных (пропильных или объёмных) украшениях особенности орнаментальных мотивов деревянных построек твоего города (села, посёлка).

До начала творческой работы

◆ Изучи деревянные постройки и их декоративное убранство в твоём городе (селе, посёлке). Обрати внимание на традиционные древние символы (солнце, вода, земля).

◆ Выполни эскиз (повтори увиденный или нарисуй по своему) резного декора для разных элементов наряда избы (наличник, причелины, резное полотенце (по выбору) в творческой тетради на с. 23.

Советы мастера

- ◆ Возведи (изобрази) сруб дома под крышу. Фасад рисуй, строго соблюдая симметрию.
- ◆ Нарисуй горизонтальными линиями брёвна, уложенные «в клеть».
- ◆ Наметь оконные проёмы и наличники.
- ◆ Возведи (изобрази) скат крыши и охлупень (конёк).
- ◆ Определи ширину причелины и полотенца.
- ◆ Прими во внимание, что нарядно выглядят наличники, выполненные из цветной бумаги.
- ◆ Заверши работу на уроке 10.

ЧТО НОВОГО УЗНАЛИ

✓ Каковы конструктивные особенности русского традиционного крестьянского дома (избы), его внутреннее устройство и декоративное убранство фасада.

✓ Как изобразить традиционную рубленую избу и выполнить коллективную композицию русской старинной улицы.



Л. Бенуа.
Проект Русского
павильона



Урок 10. То ли терем, то ли царёв дворец

В мире народного
зодчества: импровизация

ПРОДОЛЖИ знакомство с мастерством русских древоделов.

Из тех же элементов, что и крестьянские избы, в городах возводили жилые конструкции совсем иного вида. Обычно старинные деревянные дома строили в два этажа, с надстройкой-чердаком наверху, что придавало стро-



Шкатулка «Аленький
цветочек». Федоскино



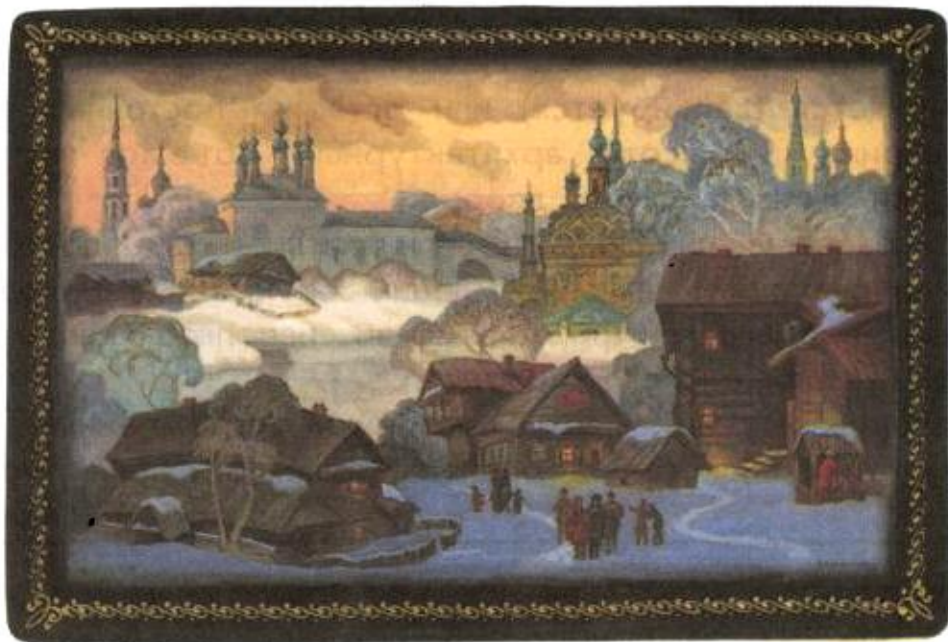
Русская народная сказка
«Соловей Будимирович»

ению вид трёхъярусного. Затейливые надстройки над горницами и сенями или были в виде башни с окном, или напоминали башню с куполом или с зубцами и шпилем посередине. Эти чердаки были очень красивыми, светлыми и богато убранными. Вот почему их называли светёлками, а сам дом — высоким теремом.

Снаружи такой дом-терем напоминает сказочный дворец. Особую нарядность ему придавала крыша также необычной формы. Одни башенки были покрыты кровлей, похожей на бочонок, другие по форме напоминали епанчу (это старинное слово означает плащ). Кроме причудливых крыш и башенок, каждый терем украшали выступающими вперёд галереями, где отдыхали хозяева.

РАССКАЖИ. В каких сказках описывается красота дворцов и теремных построек?

РАССМОТРИ макет деревянного царского дворца в селе Коломенское.



Г. Скрипунов.

Шкатулка «Зима». Федоскино

ПОДУМАЙ. Какими конструктивными средствами достигалась нарядность построек в русском деревянном зодчестве? Как соотносены в них главные части?



ОБРАТИ ВНИМАНИЕ, как разнообразны архитектурные формы деревянного Коломенского царского дворца.

Обсудим вместе



- Как соотносена ширина разных архитектурных объёмов Коломенского дворца с их высотой: всегда ли она меньше высоты?
- Изменяется (варьируется) или остаётся постоянно заданной ширина и высота архитектурных объёмов и крыш постройки Коломенского дворца?
- Используются ли симметрия и ритм в его постройке? Как это выражено в оформлении оконных проёмов?
- Какие необычные формы крыш использованы в конструкции Коломенского дворца?
- Подчёркивают ли высоту постройки устремлённые вверх кровли Коломенского дворца?



Пропорция — определённое соотношение частей между собой, соразмерность. В истории искусства были созданы различные системы пропорции: архитектурные, для изображения человеческого тела и лица.

ТВОРЧЕСКОЕ ЗАДАНИЕ

Материалы (по выбору): кисть, акварель, гуашь, цветные карандаши, фломастеры, бумага.

Нарисуй по-своему сказочный терем и включи его в коллективную композицию «Старинная русская улица твоего города (села, посёлка)». Заверши композицию на этом уроке.

До начала творческой работы

- ◆ Продумай, из каких архитектурных объёмов, разнообразных форм крыш будет сконструирована твоя теремная постройка.
- ◆ Определи их высоту и пропорции. Вспомни, как соотносятся ширина и высота в архитектурных объёмах, что подчёркивает их высоту.
- ◆ Нарисуй силуэт терема на основе своего замысла.
- ◆ Заполни ярким цветом архитектурные объёмы и окна.
- ◆ Продумай место теремной постройки в коллективной композиции «Старинная русская улица твоего города (села, посёлка)». Заверши работу, начатую на уроке 9.

ЧТО НОВОГО УЗНАЛИ

- ✓ Как возводились на Руси теремные сооружения и из каких конструктивных элементов они состоят.
- ✓ Что такое пропорция.
- ✓ Какие выразительные средства используются в русском деревянном зодчестве.





Страница для любознательных

Русское деревянное зодчество: охрана памятников культуры

СОБЕРИ посильную информацию по следующим вопросам:

- В каких отечественных музеях под открытым небом можно увидеть уникальные памятники русского деревянного зодчества?
- Почему ансамбль Кижского погоста, включающий здания Преображенской церкви (1714), Покровской церкви (1764) и стоящей между ними колокольни (1874), назван жемчужиной деревянного зодчества?
- Когда в результате археологических работ в Великом Новгороде были открыты древнерусские деревянные дома?
- В каких местах декоративного убранства деревянного дома расположены стерегущие дом резные звери?

ИСПОЛЬЗУЙ поисковые системы Интернета.



Ансамбль Кижского погоста



Застройка Неревского конца Новгорода. XIV в.



Новгородский разлом



Резные птицы, львы, русалки
в украшении наличников и
фронтонов изб. Среднее Поволжье



УЗНАЙ. Отбор образов, используемых в домовой резьбе, оттачивался многими поколениями и отражал поэтический образ вселенной, созданный из символических, реальных и придуманных человеком форм жизни природы.

Урок 11. Каждая птица своим пером красуется

**Живая природа:
форма и цвет, пропорции**

РАССКАЖИ. Замечал ли ты, что птицы, зимующие в России, по виду своему неброски. Каких птиц ты видел в зимнее время? Какие цвета чаще всего встречаются в их оперении?

УЗНАЙ. В народном календаре есть «птичий» день. Зовётся он Зиновий-синичник. Примечателен этот день тем, что именно начиная с него всё чаще можно наблюдать птичек-красавиц. По старинному обычаю под застрехой (нижним свисающим краем крыши, а также брусом, поддерживающим его) любой крестьянской избы были



В. Каневский. Снегирь



В. Каневский. Синица-пухлячок

приготовлены ветки рябины для краснозобых снегирей да желтогрудых синичек.

ПОЛЮБУЙСЯ произведением художника.

ПРОЧИТАЙ стихотворение русского поэта К. Бальмонта:

...Спелая рябина прямо предо мною,
Алая калина тут же рядом с ней.
Мы нарвём ветвей их на зиму с тобою,
Пред окном повесим комнатки твоей.

Прилетит снегирь смешной и неуклюжий,
Раза два чирикнет, клюнет — да и прочь.
И метель завоет, всё затянет стужей,
Но зимой пред лампой так уютна ночь...

СРАВНИ образы птиц, воссозданные художником и поэтом.

РАССКАЖИ. Что особенного подметил каждый из них в невеликих пташках? Какие чувства испытываешь ты, обнаружив среди зимы на заиндевельх деревьях ярких, как яблоки, снегирей?

НАЗОВИ цвета красивого оперения снегирей, синиц-пухлячков и других птиц, зимующих в твоём городе (посёлке).

ПОНАБЛЮДАЙ за повадками птиц у твоего окна, в парке. Не велики пташки, а смотреть на них — залюбуешься! Как разнообразны формы их клювов, головок, туловищ, хвостов и краски оперения!

Обсудим вместе

- Что общего у снегиря и синицы в форме туловища, а что их различает?
- Одинакова ли величина головки, хвоста?



РАССМОТРИ таблицу. Проследи, в какой последовательности художник выполняет наброски птиц в технике акварели по сырому. Подумай, почему он начинает набросок с большого пятна, а на завершающем этапе дорисовывает немногие детали.



Техника живописи по сырому (алла прима) — простая техника акварельными красками исполнения изображения в один приём, за один сеанс.

ТВОРЧЕСКОЕ ЗАДАНИЕ

Материалы: карандаш, кисть, акварель, бумага.

Выполни наброски по памяти, наблюдению птиц, зимующих в твоём крае, в технике акварели по сырому в творческой тетради на с. 27.



До начала творческой работы

◆ Вспомни, в какой последовательности художник выполняет наброски птиц в технике акварели по сырому.

Советы мастера

- ◆ Сделай карандашом лёгкий рисунок очертания птицы.
- ◆ Смочи бумагу водой, но не сильно, чтобы водяные пятна не скапливались на её поверхности.
- ◆ Наноси цвет на грудку птицы самыми яркими мазками.
- ◆ Подбери на палитре оттенки цвета для головки, спинки, хвоста, наметь их очертания.
- ◆ Прорисуй тонкой кистью детали (глаз, клюв, лапки, пёрышки), после того как чуть подсохнет рисунок.

ЧТО НОВОГО УЗНАЛИ

- ✓ О празднике народного календаря Зиновий-синичник и о традиции людей заботиться о птицах в зимнюю пору.
- ✓ О неброской красоте (формы, пропорции, цвет, повадки) зимующих птиц в России.
- ✓ Как выполнить набросок по памяти, по наблюдению зимующей птицы в технике живописи по сырому.



Снегири

Обсудим вместе



- Какие осенние цветы расцветают в местах, где вы живёте?
- С какой целью художники разных стран пишут натюрморты с плодами Земли?
- Почему бумажного змея можно назвать международной забавой?
- О чём может рассказать лоскутный коврик?
- Что такое линия горизонта и почему она нужна художникам-пейзажистам?

ТВОРЧЕСКОЕ ЗАДАНИЕ (по выбору)



◆ В чём выражаются особенности росписи подносов из Жостова? Аргументируйте свой ответ (обратите внимание на форму, мотивы росписи, цветовую гамму, расположение орнамента).

◆ **Для группы зодчих.** Создайте коллективное панно «Дворец-терем».



◆ **Для группы народных мастеров.** Выполните кормушки для птиц из подручных материалов (упаковочных коробок) и украсьте их аппликацией.

ЗИМА

«Как прекрасен этот мир, посмотри...»



Т. Маврина. Звенигород

Как боярыня седая,
К людям шествует Зима,
Лютой стужей расцветая
Опушённые дома...

К. Бальмонт

Зимний вернисаж

Пусть у зимы нет буйства красок,
Всего один лишь белый цвет,
Но для фантазий зимних сказок,
Как для мечты, предела нет...

О. Рязанова

ПОЛЮБУЙСЯ произведениями художников и народных мастеров. Они запечатлели красоту родной природы в зимнюю пору.



Т. Яблонская. Зимний день в Седнёве



А. Пластов.
Первый снег



В. Кочкин. Ювелир С. Лебедев.
Коробочка «Ростовские кружева».
Финифть. Скать



А. Малетин. Родина. Мезенские берега

РАССКАЖИ. Созвучны ли эти работы художников стихотворению А. Фета (с. 3 творческой тетради)? Как эти художественные композиции дополняют твоё представление о красоте мира? Какие ещё экспонаты ты включил бы в экспозицию зимнего вернисажа?



К. Воробьёв. Февраль



Н. Гончарова.
Московская зима

ВСПОМНИ и НАЗОВИ зимние пейзажи, с которыми ты познакомился в 1 и 2 классах. Каковы оттенки снега на освещённых солнцем местах и в тени? Назови их.

Урок 12. Каждая изба удивительных вещей полна

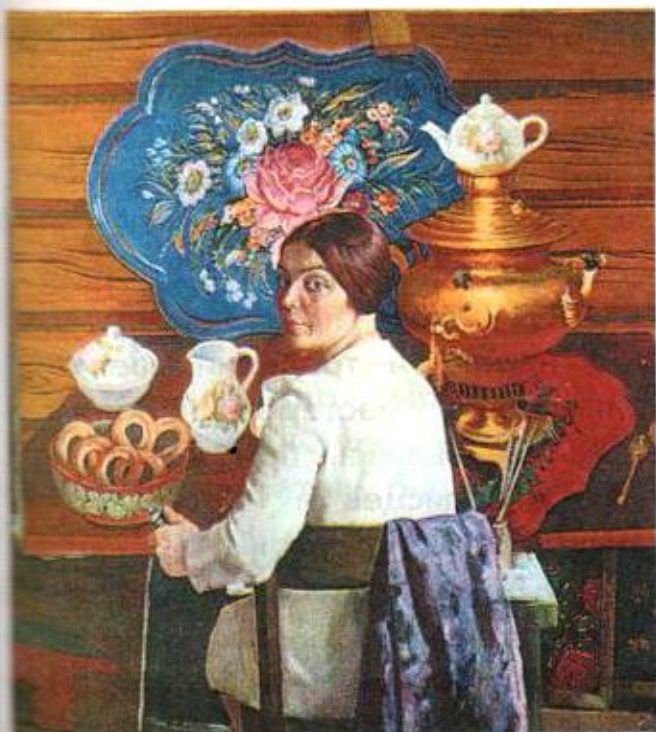
Натюрморт: свет и тень, объём и пропорции

ПОЛЮБУЙСЯ натюрмортами живописцев. Они хранят память о чаепитии, сближающем людей, скрепляющем семью и застолье.

РАССКАЖИ. Наблюдал ли ты, как таинственна у жаркого, сияющего самовара игра света и тени?

ВСПОМНИ. Что тебе известно о приёмах изображения объёмов (выпуклых предметов): свете, тени на предмете, падающей тени и блике в натюрморте?

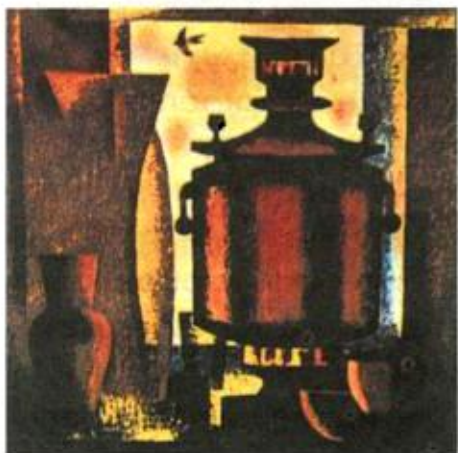
УЗНАЙ подробнее о тени — одном из важнейших элементов светотени в натуре и искусстве.



Т. Шувалова.
Автопортрет

При изображении объёмных предметов тень, как и свет, помогает выявить их форму. Тень не совпадает с понятием «тёмное». Она имеет свои изменчивые тона и цвета.

СРАВНИ натюрморты живописцев с учебным рисунком. **ПРОАНАЛИЗИРУЙ** особенности передачи в них светотеневых соотношений при переходе от освещённых частей предмета к теневым его сторонам и падающей тени, при смене места источника света и его яркости.



Б. Копылов. Вечерний натюрморт



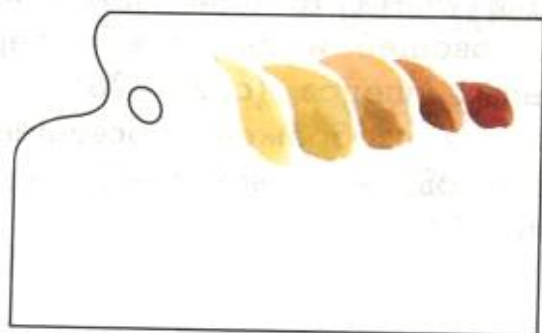
Учебный рисунок

ОБРАТИ ВНИМАНИЕ на соотношение форм старинного самовара и предметов из современного чайного сервиза, на оттенки цвета освещённой поверхности и теней.

Обсудим вместе



- Что тебе уже известно о народной традиции чаепития?
- Кто из художников и народных мастеров изображал чаепитие? Какие предметы использовались при чаепитии и изображены в произведениях живописцев и народных мастеров, с которыми ты знакомился на уроке 3?
- Как расположены предметы в композициях натюрмортов?
- Использованы ли светотеневые соотношения в изображении объёмных предметов в этих работах (см. с. 25—26).



РАССМОТРИ таблицу. Проследи за оттенками цвета на палитре в передаче горящего пламени.

ОПРЕДЕЛИ оттенки цвета для изображения света и тени на сосуде.

ЭКСПЕРИМЕНТИРУЙ с кистью и красками. Нанеси соответствующие мазки на палитре.

ТВОРЧЕСКОЕ ЗАДАНИЕ

Материалы (по выбору).

Нарисуй, с натуры натюрморт из старинных и современных предметов быта в творческой тетради на с. 29. Передай в нём светотеневые соотношения.

До начала творческой работы

◆ Вспомни об особенностях передачи живописцами светотеневых соотношений при изображении предметов и при смене места источника света и характера яркости.



- ◆ Вспомни, какие градации света и тени помогли тебе выявить объёмные формы овощей и фруктов и передать живую прелесть этих спелых плодов (с. 25—26).
- ◆ Подбери оттенки цвета для изображения освещённой и теневой поверхности предметов, а также тени, падающей на предметы и плоскость.

ЧТО НОВОГО УЗНАЛИ

- ✓ Каковы особенности изображения светотеневых переходов при изображении предметов, о влиянии на них места источника света и его яркости.
- ✓ Как подобрать оттенки цвета для изображения света и тени на поверхности предмета в натюрморте.



Н. Богданов-Бельский.
Вдохновение



А. Мариев.
Ночное окно

Урок 13. Русская зима

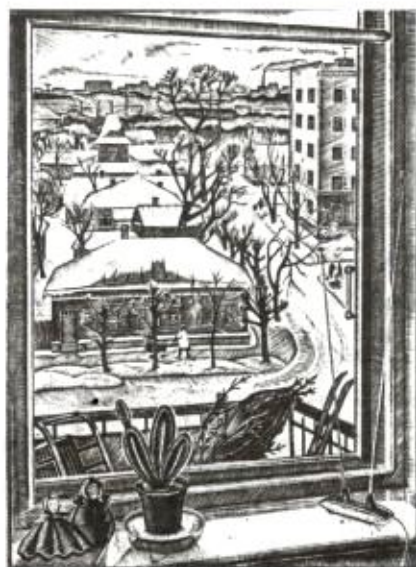
Пейзаж в графике: чёрный и белый цвета. Разнообразные штрихи и линии

ВСПОМНИ. Как называют люди нашу русскую зиму?
СООТНЕСИ её наиболее характерные образные определения («барыня», «чародейка», «красавица», «царица») с изображением зимнего дня в произведениях живописцев (на с. 59—62) и графиков.

НАЙДИ соответствия изобразительного образа словесному.

НАЗОВИ. Какими художественными приёмами каждый художник в зимнем пейзаже изобразил красоту и просторы различных географических широт нашей Родины? Как передал любовь к родной земле?

ПОЛЮБУЙСЯ графическими пейзажами художников.



В. Прибытков.
Окраина в снегу



Л. Киселёва.
Первый снег



Д. Шмаринов. Тройка



И. Шишкин.
Зимняя лунная ночь

Обсудим вместе



- Как с помощью чёрного и белого цвета переданы торжество и красота земли в зимнюю пору?
- В каких композициях выразительность зимней природы достигается с помощью линий (белых и чёрных), а в каких главным средством выступает силуэт?
- Почему зимний графический пейзаж кажется причудливым, таинственным? Что делает его таким?
- Какие разнообразные штрихи, линии, точки на чёрном или белом фоне представлены в графических пейзажах?
- В каком пейзаже наиболее ярко отображено впечатление сказочности? Какую роль в этом выполняют все элементы: композиция, цвет, линии, силуэт, ритм, разнообразие планов и т. д.

ТВОРЧЕСКОЕ ЗАДАНИЕ

Материалы: кисть, белая гуашь, затонированная бумага.

Нарисуй по памяти, по наблюдению зимний пейзаж в графике «Заснеженные деревья (ветки, кусты)» в творческой тетради на с. 30—31.

До начала творческой работы

◆ Реши, какие разнообразные штрихи, линии, точки на чёрном или белом фоне ты используешь в своей графической композиции.

Советы мастера

◆ набросай тонкой лёгкой линией белой гуашью контуры деревьев или кустов.

◆ передай с помощью разнообразных штрихов, линий характерные особенности пушистого снега, искристость выпавшего снега.



ЧТО НОВОГО УЗНАЛИ

✓ Какими средствами в живописи и графике переданы своеобразие и красота зимних просторов разных географических широт нашей Родины.

✓ Как все элементы художественного произведения задействованы в передаче сказочности и поэтичности зимнего пейзажа.



А. Мариев.
Зимний Плѣс

Урок 14. Зима не лето, в шубу одета

Орнамент народов мира: традиции мастерства

УЗНАЙ, какие зимние приметы можно найти в народном календаре и как хранят традиции использования природных мотивов в орнаменте зимней одежды коренные народы Севера. В народе издавна замечали изменения в зимней поре.

Уже в конце ноября зима вдруг покрывает поля снегом. Мороз с каждым днём крепчает. Эта пора в народном календаре отмечена рядом особенных дней: 21 ноября — Михайловские морозы, 22 ноября — Матрёна



Шуба с меховой мозаикой.
Ханты-Мансийский округ



«Ушки
маленького
зайца» и
«заячьи уши»



зимняя, 24 ноября — Фёдор Студит, а 28 ноября — Филипповские морозы. С этого времени зима окончательно вступает в свои права («встаёт на ноги»): прилетают зимние ветры, от которых студёно на дворе и морозно на земле. Лютые морозы не страшны коренным жителям Ханты-Мансийского округа.

ПОЛЮБУЙСЯ их верхней одеждой.

РАССКАЖИ. Почувствовал ли ты, что особую красоту вещам из меха придаёт орнамент? Какие части одежды украшены им?

ОБРАТИ ВНИМАНИЕ на то, из каких элементов строится этот орнамент.

Мозаика выполнена в виде геометрического узора из кусочков разноцветного меха. Такой орнамент одновременно кроится из двух полос меха оленя — тёмного и светлого (коричневый и белый или чёрный и белый), которые сложены мехом внутрь. После того как орнамент выкроен, его сшивают с изнаночной стороны встык и выворачивают. Получается узор в зеркальном отображении.

В общепринятой стиль украшения шубы орнаментом мастерицы включают традиционные узоры: «ветка берёзы», «узор-крест», «крыло чайки», «лисий локоть», «с маленькой головкой соболь», «след соболя», «оленьи рога», «щучьи зубы» и др.

Обсудим вместе

- Как постоянная тесная связь народов Сибири с неутихающей жизнью моря и тундры служит источником вдохновения и находит отражение при создании традиционной одежды и орнамента?

ПОЛЮБУЙСЯ изделиями из меха и сукна — элементами зимней традиционной одежды, которую носит народ саами (лопари, лапландцы), проживающий на Кольском полуострове России и в Скандинавии. Как и жители Сибири, саами изготавливают зимнюю одежду из оленьих шкур мехом наружу.





ПОЛЮБУЙСЯ изделиями современных народных мастеров — нагрудными украшениями из бисера, которые носят народы Севера. В них использованы традиционные узоры «узор-крест» и «оленьи рога».

ОТМЕТЬ, как радуют глаз в народном орнаменте бисерных украшений яркие, сочные цвета: синий, белый, красный, чёрный.

Обсудим вместе



- Как в орнаменте коренных народов Севера России и Скандинавии использованы ритм, симметрия, цвет?
- Почему и в наше время в орнаментальное украшение одежды они включают, как и много лет назад, знаки — символы родной природы.





Пополнение

ТВОРЧЕСКОЕ ЗАДАНИЕ

Материалы: фломастеры или цветные карандаши, бумага в клеточку, украшения из бисера.

Создай свой эскиз сувенира из бисера в творческой тетради на с. 32—33. Включи в его орнамент знаки — символы русского народного орнамента.

До начала творческой работы

◆ Реши, какие знаки — символы русского народного орнамента (мотивы природы) ты включишь в свой эскиз сувенира из бисера.

ЧТО НОВОГО УЗНАЛИ

- ✓ Каковы особенности орнаментов коренных народов Севера.
- ✓ Какие природные мотивы в них использованы.
- ✓ Как выполнить эскиз сувенирного украшения из бисера.



Урок 15. Зима за морозы, а мы за праздники

Карнавальные новогодние фантазии: импровизация

РАССКАЖИ. Чем красив новогодний праздник? Что придаёт ему необычность? Почему и взрослые и дети связывают с ним свои мечты?

ПОЛЮБУЙСЯ произведениями народного мастера и живописца.

Обсудим вместе



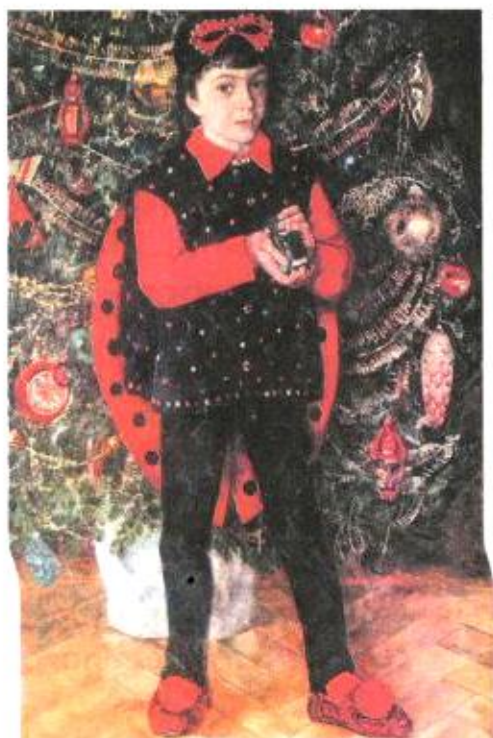
- Какие главные признаки новогоднего праздника изображены в их произведениях?
- В каком облике может предстать участник новогоднего карнавала?



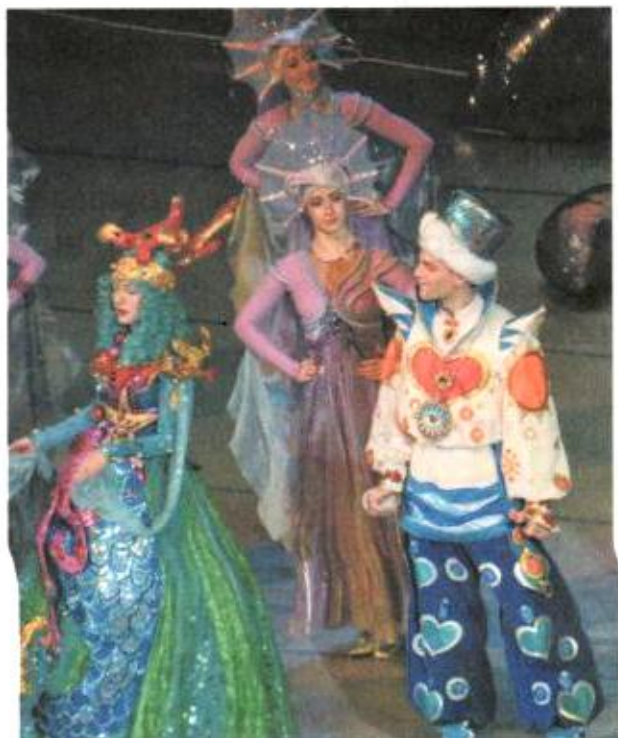
Г. Скрипун. Шкатулка «Зима». Федоскино

- Над чем приходится потрудиться художникам, чтобы новогодний карнавал состоялся?
- Какие оригинальные игрушки и гирлянды, изготовленные художниками-дизайнерами, и карнавальные костюмы, выполненные по эскизам художников-модельеров, можно увидеть на предпраздничной распродаже?
- Почему в народе говорят «Не всё радует, что покупается» или «Своего дела чужим не заменишь»?
- Будет ли праздник вдвойне радостным, если его подготовить своими руками?

Дизайн — художественное конструирование предметов, оформление интерьеров, проектирование эстетического облика изделий.



П. Пархунов. Митя
в новогоднем костюме



На новогоднем карнавале



Дизайнер — художник-конструктор, специалист по дизайну.

Модельер — специалист по изготовлению моделей одежды.

ТВОРЧЕСКОЕ ЗАДАНИЕ



Материалы: кисть, гуашь, акварель или цветные мелки, затонированная бумага.

Нарисуй участников карнавала на школьном новогоднем празднике в творческой тетради на с. 34—35.

До начала творческой работы

- ◆ Реши, в каком облике предстанут участники карнавала.
- ◆ Используй иллюстрации учебника для уточнения деталей костюмов участников карнавала. Женская и мужская праздничная одежда представлена на с. 77, 82—84, 87. Снаряжение русского воина — на с. 89, 93, 105—108. Костюм сказочных персонажей — на с. 91, 128—130.

Советы мастера

- ◆ Лёгкими линиями набросай контуры фигур участников карнавала. Прорисуй крупные элементы их одежды.
- ◆ Подбери на палитре яркие, праздничные цвета. Нанеси сначала крупные цветовые пятна, затем проработай детали.

ЧТО НОВОГО УЗНАЛИ



- ✓ О художнике-дизайнере и художнике-модельере.
- ✓ Как важно уметь фантазировать и импровизировать для создания комфортной среды для проведения весёлого праздника.
- ✓ Как создать карнавальную фантазию на тему новогоднего карнавального праздника.

Урок 16. Всякая красота фантазии да умения требует

Маски — образы матушки-природы, фантастические и сказочные образы, маски ряженных

РАССКАЖИ. Какое разнообразие красок и форм рисует нам художник-природа в повторяющемся и сменяющемся годовом круге?

ПОЛЮБУЙСЯ рисунками народного мастера из цикла «Зима». На них оживают картинки русского народного календаря «Месяцеслов».



А. Журавлёва.
Месяцеслов. Зима



А. Журавлёва. 7 декабря.
Екатерина Санница

Народная память закрепила в пословицах своеобразие зимней природы: «У зимы изо льда корона, из инея перстенёк, снегом низан поясок», «Варвара мостит, Савва гвозди острит, Никола прибывает».

СООТНЕСИ поэтические образы зимней природы в пословицах с образами в произведениях народного мастера.

ОПРЕДЕЛИ их сходство в передаче признаков зимней природы.



Н. Каразин. Вождение медведя с козой и барабанщиком на Святки



СРАВНИ карнавальные маски.

ВЫЯВИ различия в композиции (конструкции) масок, изготовленных по эскизам твоих сверстников. Назови их.



Ряженье — один из наиболее ярких элементов традиционной культуры, основными чертами которого являются изменение облика человека и особая игровая форма поведения.

Обсудим вместе



- Как можно использовать характерные признаки и яркие приметы зимы (снегири, как яблоки, на ветках деревьев; опущенные снегом и искрящиеся серебром ветви ели и др.) при создании маски-образа этого времени года.
- Можно ли превратить в карнавальные образы поэтические описания зимней природы, повадки зверей, особенности поведения людей в зимнюю пору? Приведите свои примеры.

ВСПОМНИ. Театральные и ритуальные маски каких народов были представлены в учебнике и творческой тетради для 2 класса? Что тебе известно о карнавальной маске?

УЗНАЙ о маске для встречи Рождества или Нового года, связанных с игровым обрядом традиционной культуры — ряженьем.

Для выбора образа маски ряженого персонажа важно учесть один из основных принципов противопоставления:

- **по природе** (человек — животное). Маски для персонажей животных в ряжение чрезвычайно обширны: медведь (медведица с медвежатами), бык, коза, баран, лошадь (конь, лось), собака, волк, поросёнок, журавль (гусь, страус), курица (петух), лягушки, осы (пчёлы);
- **по принадлежности к мирской или военной жизни:** солдат (драгун, улан, гусар, боец, стрелок, казачок);
- **по причастности к разного рода занятиям**, отличающимся от традиционного крестьянского труда (земледелия). Среди ряженных наиболее часто встречаются маски кузнеца, мельника, плотника, печника, рыбака, охотника, сапожника, пекаря, лекаря (доктора, врача) и др.;
- **по принадлежности к миру сказочных героев или фантастических путешествий** и др.

По народной традиции ряженные обходили все дома своей деревни, а нередко и соседних селений, где за свою игру, пение (иногда исполнение колядок) и пляски получали угощение и дары.

ТВОРЧЕСКОЕ ЗАДАНИЕ



Материалы: кисть, акварель или гуашь, текстильный коллаж или аппликация из цветной бумаги.

Нарисуй эскиз маски для ряженого в творческой тетради на с. 37. При выполнении задания имей в виду, что работа коллективная: все учащиеся класса представляют одну группу ряженных, которая проводит хождение по школе с поздравлениями с Рождеством или началом Нового года в традициях этого старинного обычая.

До начала творческой работы

- ◆ Реши, какой вид маски ты выполнишь.
- ◆ Выяви своеобразие выбранного тобой образа ряженого, его характерные отличия в композиции (конструкции) масок, изготовленных по эскизам твоих сверстников, и масок-личин для ряженных.
- ◆ Подумай, можно ли в твоём эскизе использовать характерные признаки и яркие приметы зимы.

Совет мастера

- ◆ Работай и экспериментируй в разной технике.

ЧТО НОВОГО УЗНАЛИ

- ✓ Как проходит ряженье — один из ярких обычаев русской традиционной культуры (накануне Рождества или Нового года).
- ✓ Почему участие ряженных в календарной обрядности требует изменения внешнего облика человека и особой формы поведения.
- ✓ О принципах противопоставления «своего» «чужому» в обряде ряженья.



Урок 17. В каждом посаде в своём наряде

Русский народный костюм: узоры-обереги

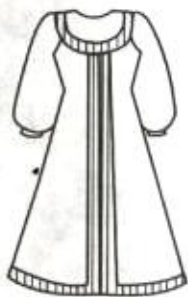
РАССКАЖИ. Как стремление человека к красоте, его мечта о прекрасном и небывалом воплощаются в предметах народного быта, в деревянном зодчестве и особенно в одежде?

ВКЛЮЧИ в свой рассказ сведения о роли декоративно-прикладного искусства в украшении быта народа из курсов 1 и 2 классов.

ПОЛЮБУЙСЯ праздничной одеждой, которую носили в далёком прошлом в разных краях России.

ОТМЕТЬ. Весь ансамбль праздничного костюма подчёркивал красоту женщины, делая её похожей на прекрасный цветок или птицу.

ВСПОМНИ. Что составляет основу и особенности праздничного северорусского костюма — рубахи, сарафана, душегреи, головного убора (кокошника)?



РАССМОТРИ таблицу. Определи, все ли элементы северорусского костюма на ней представлены.

Праздничные северорусские наряды:



1.



2.

1. Олонецкий.
2. Новгородский.
3. Тверской.
4. Русский Север.
5. Архангельский.



3.



4.



5.

ДОРISУЙ на листе белой бумаги недостающие элементы.

СРАВНИ ансамбль северорусского костюма с ансамблем южнорусского костюма.

ОПРЕДЕЛИ. Сохранён ли сарафан в южнорусском ансамбле народной женской одежды?

ЗАПОМНИ. В южнорусском костюме вместо сарафана на рубаху надевали поясную одежду замужней женщины — понёву, запон (занавеска — завеска, передник) и только затем нагрудную женскую одежду — наверхник.

Обсуди вместе

- Какие произведения живописцев и народных мастеров, передавших немеркнущую красоту русского народного костюма и прославлявших русского человека, из курса 1 и 2 класса тебе запомнились?



Праздничный мужской костюм начала XX в.:

1. Рязанский. 2. Вятский. 3. Воронежский

Праздничные южнорусские наряды:

1. Курский.
2. Орловский.
3. Тамбовский.
4. Воронежский.
5. Тульский.



1.



2.



3.



4.



5.

- Что особенно поражает и запоминается в праздничных женских и мужских костюмах (праздничное звучание цвета, ощущение солнечного света и сердечного тепла)?
- Вызывает ли уважение и гордость работа народных мастериц — наше национальное богатство?
- Какое значение придавал народ узорам на одежде и бытовых изделиях?
- Что общего в расположении орнаментальных мотивов на северорусских и южнорусских костюмах? Разнообразны ли их узоры?

РАССМОТРИ таблицу. Отметь различие в построении ритма элементов узора: в одной полосе орнамента декоративные птички и розетки цветов размещаются с помощью сетки, а в другой — основой орнаментального мотива является квадрат, поставленный на угол.

НАЙДИ в узорах знаки-обереги, пожелания счастья и добра (знаки солнца и земли).

ПРИМИ К СВЕДЕНИЮ. Вышитые или тканые узоры на одежде не только украшали её и радовали окружающих красотой узоров, но и защищали от невзгод того, кто её носил. Орнаменты-обереги охраняли человека за пределами его родного дома от недобрых сил.



ТВОРЧЕСКОЕ ЗАДАНИЕ

Материалы: карандаш, фломастеры.

Нарисуй силуэт женской фигуры в народном костюме в творческой тетради на с. 39.



Обозначь на нём места (головной убор, оплечье, ворот, подол рубахи, сарафана или понёвы, передника), где размещены узоры-обереги.

До начала творческой работы

- ◆ Вспомни, в какой последовательности следовало рисовать фигуру девушки в народном костюме для коллективной композиции «Хоровод» во 2 классе.
- ◆ Вспомни, чтобы выполнить силуэт фигуры необходимо провести вертикальную линию — ось симметрии.
- ◆ Сравни левую и правую части силуэта, они должны быть одинаковыми.

Советы мастера

- ◆ Начни одевать женскую фигуру — наметь на подготовленном силуэте основные части костюма сарафанного или понёвного комплекса (по выбору).
- ◆ Выдели цветом места расположения узоров.

ЧТО НОВОГО УЗНАЛИ



- ✓ В чём различие праздничного народного женского наряда — сарафанного комплекса от понёвного, каковы их элементы.
- ✓ Как народный костюм прославлен в песнях, сказках, в народных пословицах и поговорках, изобразительном искусстве.
- ✓ Какое значение имели узоры-обереги в народном наряде, как разнообразны орнаментальные полосы народного женского костюма.
- ✓ Где располагались орнаментальные полосы в сарафанном и понёвном комплексах.



Страница для любознательных

Народный женский костюм: сохраним традиции народной культуры

ПОЯСНИ. Как ты понимаешь русские народные пословицы: «У ленивой пряжи и про себя нет рубахи», «Своя рубашка ближе к телу», «На чужой роток не накинешь платок»?

ОТГАДАЙ загадки: «Без рук, без ног, а рубашку просит», «Сто сестриц один платок вяжут».

УЗНАЙ интересные исторические факты:

- Во время Отечественной войны 1812 г. ношение национального костюма было формой выражения патриотизма. «Дамы отказались от французского языка. Многие из дам оделись в сарафаны, надели кокошники и повязки; поглядевшись в зеркало, нашли, что наряд сей к ним



В. Д. Антонов.
«Три девицы».
Федоскино



А. Грачёв. Коробочка
«Тульские мастера».
Федоскино

очень пристал, и не скоро с ним расстались», — вспоминала А. Ф. Тютчева.

- В 1834 г. был принят указ о женском придворном платье с национальными мотивами, которое при дворе просуществовало до 1917 г. Хотя ещё в 1830-е гг. современники справедливо называли этот придворный наряд «французским сарафаном», так как ничего общего с подлинным интересом к традиционной культуре русского народа национальные мотивы в нарядах светских дам не имели.

Только благодаря усилиям художников, литераторов, учёных, которые стали систематически собирать старинные костюмы и возрождать древние ремёсла, в 1880-х гг. повысился интерес к национальным традициям русского народного костюма и осознана его художественная ценность.

- Богатейшие коллекции народных костюмов народов России сегодня хранятся в Российском этнографическом музее (РЭМ) в Санкт-Петербурге и в Государственном историческом музее (ГИМ) в Москве.

ПРОДОЛЖИ сбор информации. Узнай, представлен ли народный костюм (женский и мужской) в экспозициях краеведческого или художественного музея твоего региона. Вспоминают ли в твоей семье о ношении народного костюма в одном из её поколений или продолжают бережно хранить его целиком или в деталях? Какие пословицы, поговорки и загадки о народной одежде известны в твоей семье?

Урок 18. Жизнь костюма в театре

Сценический костюм героя: традиции народного костюма

ПОЛЮБУЙСЯ эскизами театральных костюмов, в которых артисты на сцене театра представляли героев русской оперы. Над созданием этих костюмов трудились художник и художник-модельер. Они бережно воплотили красоту русской одежды и передали выразительность образа героя.

РАССКАЖИ. Что поразило тебя в костюме русского воина? Кому может принадлежать этот богато украшенный воинский костюм?

ПРИМИ ВО ВНИМАНИЕ. Сценический костюм учитывает эпоху, стиль и жанр воплощаемого на сцене представления



Н. Рерих. Эскизы костюмов князя Игоря и боярышень к опере А. Бородина «Князь Игорь»

и наряду с другими художественными средствами театрального искусства участвует в создании целостного зрительного образа спектакля или другого действия. Приведём примеры. Костюм князя в постановке на историческую тему отличают кольчуга и плащ. На груди крепятся большие отполированные до блеска металлические пластинки с чеканкой и позолотой в узоры. Костюмы царевича и царевны из русских сказок включают богато орнаментированный кафтан и плащ и украшенную драгоценными камнями и золотым шитьём верхнюю женскую одежду.

ПОЛЮБУЙСЯ портретом знаменитого русского оперного певца — Фёдора Ивановича Шаляпина. Величествен и торжествен выход артиста на сцену в образе русского царя. Выразительность ему придаёт сценический костюм — парадный царский наряд (шапка Мономаха, золотая цепь и крест, платно — длинная, до земли одежда, без воротника, сшитая из узорчатой золотой ткани, бармы — дорогое оплечье, украшенное камнями, жемчугом).



А. Головин.
Царевна.
Эскиз костюма
к балету
И. Стравинского
«Жар-птица»



А. Головин. Портрет
Ф. И. Шаляпина в роли
Бориса Годунова

Обсудим вместе

- В какие костюмы одеты твои любимые герои из сказок и былин или герои исторических событий?
- Какие выразительные средства в сценических костюмах использовали живописцы?
- Как в сценическом костюме подчеркнуты особенности русского наряда: излюбленные традиционные цвета, пластичность, величавость, торжественность?

ЗАПОМНИ. Среди наиболее выдающихся художников драматического и музыкального театра можно назвать А. Я. Голованова, Н. К. Рериха, И. Я. Билибина.

ТВОРЧЕСКОЕ ЗАДАНИЕ

Материалы: кисть, гуашь или акварель, бумага.

Создай свой эскиз сценического костюма для театрального действия в творческой тетради на с. 43.

Н. Рерих. Эскиз костюма девушки к балету И. Стравинского «Весна священная»



И. Билибин. Юноша. Эскиз костюма к опере Н. Римского-Корсакова «Сказание о невидимом граде Китеже и девице Февронии»



До начала творческой работы

- ◆ Реши, костюм какого героя театрального действия ты нарисуешь: участника фольклорного танцевального ансамбля или сказочного представления, актёра в роли исторического лица из спектакля или кинофильма.
- ◆ Подумай, какие выразительные средства для выявления характеристики персонажа ты используешь.

ЧТО НОВОГО УЗНАЛИ

- ✓ Кто трудится над созданием сценического костюма.
- ✓ Как воплощается красота русской одежды в сценическом костюме и какими средствами передаётся выразительность образа героя в театральном спектакле.
- ✓ Какие художники работали над сценическим образом героев театральных постановок.
- ✓ Как создать свой эскиз сценического костюма.



А. Головин.
Эскиз костюмов
к опере
«Сказание
о невидимом
граде Китеже
и деде Февронии»
Н. Римского-
Корсакова

Урок 19. Россия державная

В мире народного зодчества:

памятники архитектуры

УЗНАЙ, как складывалась каменная летопись нашего российского государства. История России хранит память о великих битвах у стен городов русских. Немало вынесла в древности Русь от набегов кочевых племён, а позднее от нашествия полчищ врагов и с юга, и с запада, которые сжигали сёла, грабили и пленяли людей. Пыхали города, стонала земля. Безвозвратно гибли люди и великие художественные ценности, созданные в эти времена. Не было лада в те далёкие века и среди русских князей. Тогда говорили: «В Ростовской земле князь в каждом селе». Каждый князь сам за себя стоял, часто брат против брата воевать шёл, чтобы разорить соседние кня-



В. Грудинин. Панно «Александр Попович и княжич Василько». Медь, живопись



В. Астальцев. Даниловский монастырь в Переславле-Залесском

жества. Однако стоек был русский народ, закаляясь в бесконечных боях за свободу своей земли и возводя оборонительные сооружения. В бедах крепчал дух русского народа, росла его любовь к Отчизне. На разорённых землях в разных местах Древней Руси из руин вновь и вновь поднимались многочисленные крепости и основывались монастыри. Эти могущественные укрепления защищали Русь, берегли сокровища русской культуры, одухотворяя русского человека.

Сохранившиеся до сих пор крепостные сооружения — это не только свидетели истории родной страны, хранящие память о героическом прошлом наших предков. Древние крепости и монастыри — это и выдающиеся произведения русской архитектуры.

ПОЛЮБУЙСЯ памятниками архитектуры и произведениями живописцев и графиков, воспевавших памятники крепостного зодчества России.

РАССКАЖИ. Что общего ты находишь в облике этих оборонительных сооружений.

Обсудим вместе

- Какие чувства вызывают старинные русские крепости-города?
- Что больше всего поражает в их облике?
- Что известно о наиболее выдающихся памятниках оборонительного искусства — кремлях в Москве, Великом Новгороде, Смоленске.

Кремль (до XIV в. **детинец, город, град**), а также укрепленные **монастыри**, отличавшиеся живописностью плана и облика, расположенные при слиянии рек, у озёр, на островах, возводившиеся на важных стратегических направлениях, — своеобразные типы крепостных сооружений, созданные русскими зодчими. Сохранившиеся **крепостные сооружения** являются ценными историко-архитектурными памятниками.

Архитектура, зодчество — здания, другие сооружения или их комплексы, образующие материальную художественно-организационную среду жизнедеятельности человека. Архитектура означает также искусство проектирования и строительства зданий и сооружений в соответствии с их практическим назначением, современными техническими возможностями и эстетическими представлениями данного общества.

РАССМОТРИ таблицу. Проследи на композиционных схемах различные планировки старинных русских крепостей в зависимости от характера местности, на которой они возводились.





Н. Малозёмов. Вид кремля города Ростова Великого.
Миниатюра. Медь, живопись по эмали



К. Юон. Вид Троице-Сергиевой лавры
с Вокзальной площади

ОПРЕДЕЛИ, какая точка зрения художника соответствует каждой из схем и где расположена линия горизонта.
НАЗОВИ. На какой композиционной схеме и при каких приёмах перспективы старинный русский город-крепость показан более выгодно?



И. Архипов. Господин Великий Новгород

РАССМОТРИ таблицу. На ней изображён Зарайский кремль.



ОБРАТИ ВНИМАНИЕ на план крепостного сооружения — фигуру сомкнутого прямоугольника, по сторонам которого возведены крепостные стены. Они чередуются с боевыми башнями.

В крепостных стенах и башнях видны бойницы — вертикальные щелевидные отверстия для стрельбы из ручного оружия.

В кремле обычно находились дворец князя, собор, арсенал, склады продовольствия, присутственные места.



Псковский кремль

ТВОРЧЕСКОЕ ЗАДАНИЕ



Материалы (по выбору): живописные или графические. Нарисуй по представлению старинный русский город-крепость в творческой тетради на с. 45—47.

До начала творческой работы

Сочини свою композиционную схему города-крепости или выбери одну из данных в учебнике на с. 95.

Советы мастера

- ◆ Наметь план крепостного сооружения с учётом выбора точки зрения и линии горизонта.
- ◆ Прими к сведению, что наиболее наглядно виден город за крепостными стенами, если смотреть на него с

высоты, а линию горизонта вынести за пределы места листа бумаги.

◆ Начни выполнять рисунок с возведения крепостных стен и боевых башен.

◆ Наметь строения, которые находятся за стенами кремля. Работу заверши на уроке 20.

ЧТО НОВОГО УЗНАЛИ

✓ Какие сохранившиеся крепостные сооружения являются выдающимися памятниками русской архитектуры.

✓ Какие архитектурные объекты играли важную роль в общей системе обороны крепости (крепостные стены, боевые башни, место расположения).

✓ Как изобразить старинный русский город-крепость.



Рязанский кремль



Страница для любознательных

Русское каменное зодчество: старинные города-крепости — историко-культурные памятники архитектуры

УЗНАЙ о традиции строительства старинных русских городов-крепостей:

- Новгородский кремль (детинец) построен в 1045—1050 гг. Стены его неоднократно перестраивались в разные периоды, но в целом он всё же сохранил свой изначальный новгородский характер, чуждый какой бы то ни было декоративности. Детинец остался таким же суровым, прочным, могучим. Общая длина его стен составляет 1385 м.



Новгородский кремль. Вид сверху

В XII—XIV вв. Новгород 26 раз воевал со шведами и 11 раз с Ливонским орденом. В 1240—1242 гг. город успешно отразил агрессию немецких крестоносцев, датских и шведских феодалов. 5 апреля 1242 г. на льду Чудского озера русское войско во главе с Александром Невским полностью разгромило немецких крестоносцев.

• Тульский кремль построен как важный укрепленный пункт на южных окраинах Московского государства. В XV—XVII вв. с юга нападали на Москву степные кочевники и крымские татары. В 1552 г. Тула выдержала осаду войска крымского хана Девлет-Гирея I. Стены и башни Тульского кремля построены в 1514—1521 гг., Успенский собор — в 1762—1764 гг., колокольня — в 1772—1776 гг. (архитектор М. М. Певне).

В слободе, где жили кузнецы, с конца XVI в. по государственному заказу изготавливались пищали и самопалы. В 1712 г. по указу Петра I здесь был основан государственный тульский оружейный завод, а со временем город сделался центром русского оружейного производства.

ИЗЛОЖИ известные факты кратко в виде таблицы.

ДОПОЛНИ таблицу графическими изображениями, используя компьютерную графику. Сканируй найденные изображения Новгородского детинца и Тульского кремля или самостоятельно выполненные их наброски и введи в память машины. Проведи их обработку, подключив программы, специализированные на графической деятельности (Photoshop и др.). Современные модификации программ позволяют создать красивые чёрно-белые и цветные графические композиции.



Урок 20. «Город чудный...»

Памятники архитектуры: импровизация

ПОЛЮБУЙСЯ несказанной красотой Китежа. Этот дивный город представил художник И. Билибин в эскизе декорации к опере Н. А. Римского-Корсакова «Сказание о невидимом граде Китеже и деде Февронии».

ПРОЧИТАЙ легенду о граде-Китеже: «Неописуемой красоты был этот город: что ни дом — то новое чудо, изукрашенное сверху донизу. Даже от въездных ворот люди глаз не могли оторвать, такие на них невиданные деревянные львы-сторожа лежали и каждому входящему в город добро улыбались. А цветы, что вокруг них вились, головками при этом качали, хотя тоже были деревянные».

По преданию, полчища Батыя осадили сначала Малый Китеж и, одолев дружину князя Георгия, сожгли город. Однако князю с остатками воинов удалось тёмной ночью уйти в Большой Китеж. Но хан и там его настиг — сто вёрст по глухим лесам без остановки гнался. И возле Светлояра тоже была жестокая битва, в которой малочисленные русские погибли все до единого. А дивный город Батый приказал спалить дотла, чтобы и памяти о нём не осталось. Но той же ночью Китеж вдруг бесследно исчез. Говорят, в воды Светлояра погрузился и стоит там с тех пор целёхонький, и в Иванов день в нём иногда колокола призывно звонят, и некоторые вроде даже слышали их и видели город под волнами.

Считалось, что это сама Русская земля так его спрятала, чтобы сохранить несказанную красоту и когда-нибудь снова открыть её людям...»

РАССКАЖИ. Как художник переосмыслил образ Китежа из легенды? Как в его сценическом произведении —



И. Билибин. Преображённый Китеж.
Эскиз декорации. (Фрагмент.)

театральной декорации — белокаменные храмы, лазурное небо объединяются в цельную праздничную симфонию красок?

Обсудим вместе

- Силуэты каких известных храмов и теремов напоминают силуэты Китежа?
- Как можно понять народную идею о сохранении несказанной красоты, отражённую в легенде о граде Китеже?

Театрально-декорационное искусство — искусство соотнесения зрительного образа театрального спектакля посредством декораций, костюмов, освещения, грима, постановочной техники.



ТВОРЧЕСКОЕ ЗАДАНИЕ



Заверши работу над композицией старинного города-крепости в творческой тетради на с. 47.

ЧТО НОВОГО УЗНАЛИ



- ✓ Что такое театрально-декорационное искусство.
- ✓ Как создаётся образ города в театрально-декорационном искусстве.
- ✓ Какие элементы архитектурного облика старинного русского города-крепости переосмыслены живописцем в произведении сценического искусства.



А. Головин. Эскиз декорации для 1-го акта оперы М. Мусоргского «Борис Годунов»

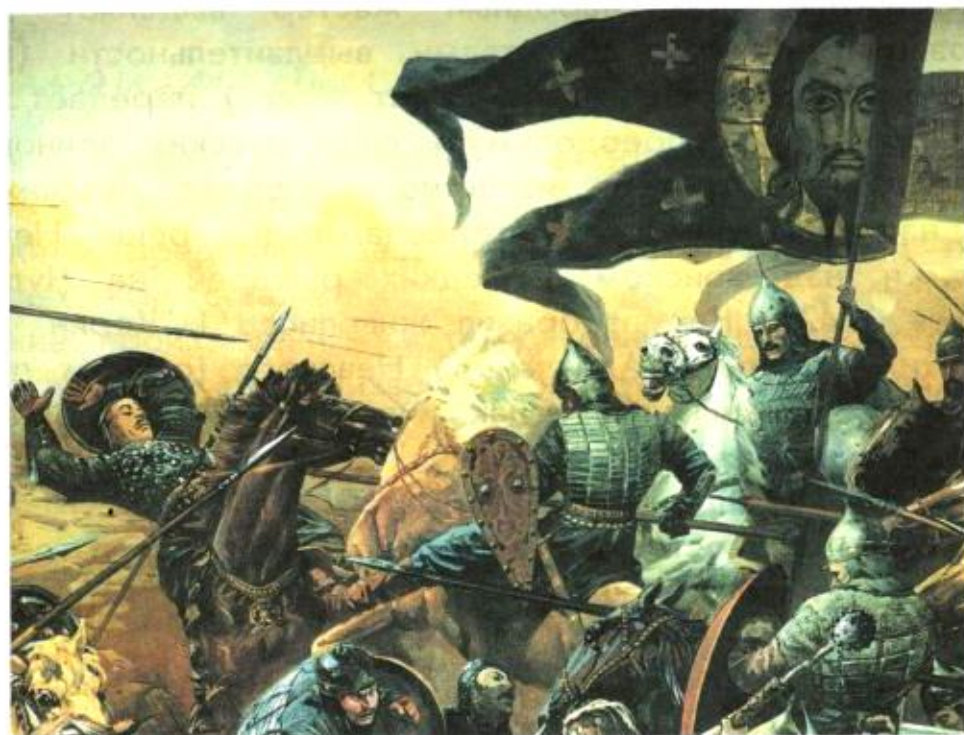
Урок 21. Защитники земли русской

Патриотическая тема
в искусстве.

Сюжетная композиция:
композиционный центр

ПОЛЮБУЙСЯ произведением живописца. Он запечатлел в нём момент одного из величайших сражений в истории нашего Отечества. В битве на Куликовом поле русская рать сокрушила силы Золотой Орды.

РАССКАЖИ. Кто участвует в поединке, изображение которого является центром композиции, кто побеждает? Как художник передаёт ощущение мощи и победного наступления русского войска?



Н. Присекин. Куликовская битва. (Фрагмент.)



Л. Беспалова. Битва

ПОЛЮБУЙСЯ сценой сражения в произведении народного мастера из Городца.

РАССКАЖИ. Как народный мастер выделяет центр композиции? Какими средствами выразительности (ритм, симметрия, пропорции фигур, цвет и др.) передаёт ощущение мощи и непреодолимую силу русских воинов?

ВСПОМНИ, что тебе известно о победе русских воинов над шведскими крестоносцами на реке Неве в 1240 г. и над войском немецких рыцарей на Чудском озере в 1242 г. Как изобразил живописец П. Корин участника этих событий — Александра Невского (с этим произведением художника ты знакомился во 2 классе), прославившего имя защитника Отечества? Почему воплощённые художником в героическом образе Александра Невского воля, сила, верность своей Родине были прославлены в трагический период нашей истории — Великую Отечественную войну 1941—1945 гг.?

ПОЛЮБУЙСЯ изображением героического образа Александра Невского на ордене, который был учреждён в начале Великой Отечественной войны 1941—1945 гг.



Орден Александра Невского

ЗАПОМНИ патриотический девиз Александра Невского «Кто с мечом к нам придёт — от меча и погибнет!».

ПОЛЮБУЙСЯ произведениями живописцев, плакатами графиков и произведениями народных мастеров, посвящёнными суровым военным событиям разных лет.

Обсудим вместе

- Как на плакате передана идея преемственности поколений — отстоять независимость Родины?
- Какими предстают защитники Отечества в этих произведениях искусства?
- Какие произведения на тему военной доблести русского воинства тебе известны из курса 1 и 2 классов?

ТВОРЧЕСКОЕ ЗАДАНИЕ

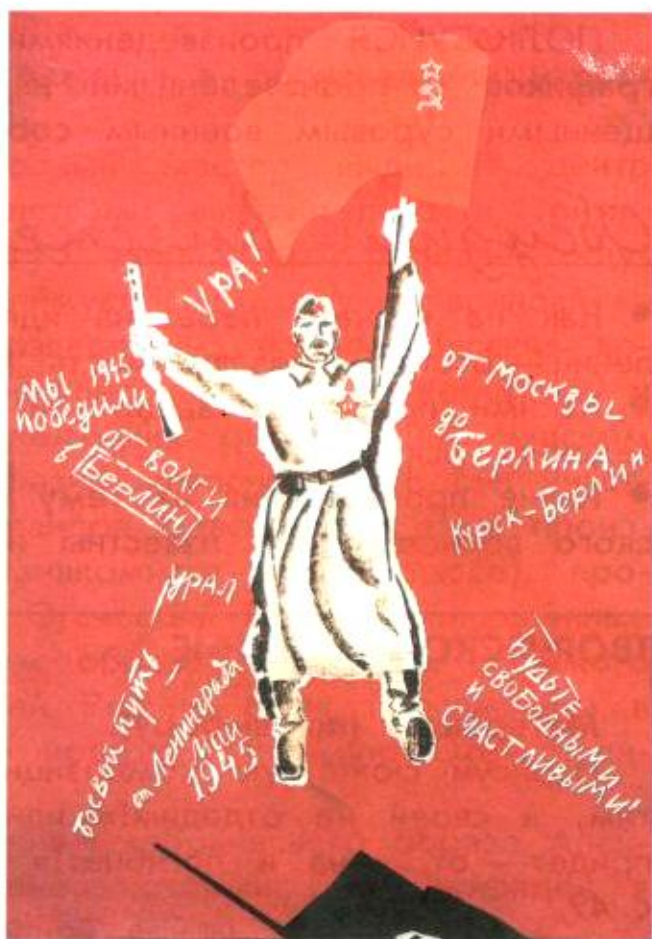
Материалы (по выбору).

Нарисуй сюжетную композицию «Чужой земли не хотим, а своей не отдадим!» или «Кто на Русь с мечом придёт — от меча и погибнет!» в творческой тетради на с. 49.





П. Соколов-Скаля.
Освободим земли
Новгородские
от врага!
Плакат



О. Савостюк,
Б. Успенский.
Победа.
Плакат

До начала творческой работы

- ◆ Реши, как ты изобразишь война на поле битвы в своей композиции — до, в момент сражения или после него.
- ◆ Подумай, какие приёмы (свет, цветовой контраст, пропорции фигур, симметрия — асимметрия и др.) для выделения композиционного центра используешь в работе.

Советы мастера

- ◆ Создай образ война, изобразив его на поле битвы до или после сражения.
- ◆ Используй приёмы выделения композиционного центра с помощью света и цветового контраста.

ЧТО НОВОГО УЗНАЛИ

- ✓ Как в произведениях живописи, графики и народного искусства воплощены героические подвиги русских воинов-богатырей.
- ✓ Как наш народ чтит защитников Отечества.
- ✓ Как в разных видах искусства прославлены исторические победы русского оружия и воинский долг защитника Родины.
- ✓ Как нарисовать сюжетную композицию на тему защиты земли Русской.



Обсудим вместе



- О чём могут рассказать старинные предметы, включённые в композицию натюрморта?
- Какие средства выразительности делают графические зимние пейзажи привлекательными?
- Почему в орнаментальном декоре зимней меховой одежды народов Крайнего Севера есть много общего (схожие элементы)?
- Что влияет на образный строй и декор народного костюма из разных регионов нашей страны?
- Какие виды искусства с наибольшей силой эмоционального воздействия отображают события Великой Отечественной войны 1941—1945 гг.?
- Сохранились ли в вашем регионе архитектурные сооружения, о которых сложены легенды и имеются исторические свидетельства? Расскажите о них.

ТВОРЧЕСКОЕ ЗАДАНИЕ (по выбору)



• **Для группы художников театра.** Подберите фотоматериалы и репродукции художественных произведений с изображением персонажей театральных постановок в костюмах, напоминающих по своему облику традиционный народный костюм народов России, и создайте коллективное панно «Сценический костюм героев».



• **Для группы графиков.** Создайте коллективный плакат «Бессмертный полк» из материалов из семейных фотоархивов учеников вашего класса.